

STRATEGIA DE DEZVOLTARE DURABILĂ A COMUNEI FOROTIC ÎN PERIOADA 2017-2020

CAPITOLUL I INTRODUCERE

1.1 CONCEPTUL DE DEZVOLTARE DURABILĂ

Conceptul de “dezvoltare durabilă” în general este unul foarte complex. Inițial acesta a apărut ca o consecință a preocupărilor față de mediu, ca o soluție la criza ecologică determinată de exploatarea industrială intensă a resurselor și degradarea continuă a calității mediului înconjurător, iar în prezent conceptul s-a extins și asupra calității vieții în complexitatea sa, atât sub aspect economic, cât și social.

Conceptul de dezvoltare locală durabilă desemnează astfel totalitatea măsurilor de dezvoltare socio-economică locală, pe termen scurt, mediu și lung, al căror fundament îl reprezintă în primul rând asigurarea unui echilibru între aceste măsuri socio-economice și elementele capitalului natural.

Cea mai cunoscută definiție a dezvoltării durabile este cea dată de Comisia Mondială pentru Mediu și Dezvoltare în raportul "Viitorul nostru comun", cunoscut și sub numele de Raportul Brundtland (1987): *"dezvoltarea durabilă este dezvoltarea care urmărește satisfacerea nevoilor prezentului, fără a compromite posibilitatea generațiilor viitoare de a-și satisface propriile nevoi"*.

Principiile dezvoltării durabile ale Uniunii Europene sunt:

- ✓ preocuparea pentru echitate și corectitudine între țări și între generații;
- ✓ viziunea de lungă durată asupra procesului dezvoltării;
- ✓ gândirea sistemică, interconexiunea între economie, societate și mediu.

Obiectivele generale ale dezvoltării durabile cuprinse în **Strategia de Dezvoltare Durabilă a Uniunii Europene** sunt:

- limitarea schimbărilor climatice, a costurilor și a efectelor negative pentru societate și mediu;
- asigurarea unui sistem de transport care să poată satisface nevoile economice, sociale și de mediu ale societății, minimizând impactul nedorit asupra acestora;
- promovarea modelelor de producție și consum durabile;
- îmbunătățirea managementului și evitarea supraexploatării resurselor naturale, recunoscând valoarea serviciilor ecosistemelor;
- promovarea unei bune sănătăți publice în mod echitabil și îmbunătățirea protecției împotriva amenințărilor asupra sănătății;
- promovarea incluziunii sociale prin luarea în considerare a solidarității între și în cadrul generațiilor, asigurarea securității și creșterea calității vieții cetățenilor, ca o precondiție pentru păstrarea bunăstării individuale;

- promovarea activă a dezvoltării durabile pe scară largă, pentru a asigura concordanța între politicile interne și externe ale Uniunii Europene și angajamentele internaționale ale Uniunii privitoare la dezvoltarea durabilă.

Strategia Națională de Dezvoltare Durabilă este un document de importanță strategică națională elaborat de către Guvernul României, în colaborare cu Programul Națiunilor Unite pentru Dezvoltare Durabilă. Aceasta se implementează în baza Memorandumului de Înțelegere încheiat între Guvernul României și Programul Națiunilor Unite din România, semnat între cele două instituții la 28 august 2007 și aprobat prin Hotărârea de Guvern nr. 1216 / 2007.

Strategia Europa 2020 adoptată de Consiliul Europei în martie 2010, propune **trei priorități** care se susțin reciproc:

- ✓ **creștere inteligentă:** dezvoltarea unei economii bazate pe cunoaștere și inovare;
- ✓ **creștere durabilă:** promovarea unei economii mai eficiente din punctul de vedere al utilizării resurselor, mai ecologice și mai competitive;
- ✓ **creștere favorabilă incluziunii:** promovarea unei economii cu o rată ridicată a ocupării forței de muncă, care să asigure coeziunea socială și teritorială.

Pentru perioada 2013-2020 **Strategia Națională pentru Dezvoltare Durabilă a României Orizonturi 2013-2020-2030** are ca obiectiv strategic: Atingerea nivelului mediu actual al țărilor Uniunii Europene la principalii indicatori ai dezvoltării durabile.

În acest scop au fost identificate patru **obiective-cheie**:

- **Protecția mediului**, prin măsuri care să permită disocierea creșterii economice de impactul negativ asupra mediului;
- **Echitatea și coeziunea socială**, prin respectarea drepturilor fundamentale, diversității culturale, egalității de șanse și prin combaterea discriminării de orice fel;
- **Prosperitatea economică**, prin promovarea cunoașterii, inovării și competitivității pentru asigurarea unor standarde de viață ridicate și a unor locuri de muncă abundente și bine plătite;
- **Îndeplinirea responsabilităților internaționale ale UE** prin promovarea instituțiilor democratice în slujba păcii, securității și libertății, a principiilor și practicilor dezvoltării durabile.

I.2. DEZVOLTAREA DURABILĂ ÎN LEGISLAȚIA NAȚIONALĂ ȘI COMUNITARĂ

Principalele acte normative din legislația română referitoare la dezvoltarea durabilă sunt:

- *Hotărârea Guvernului nr.1076 din 8 iulie 2004 privind stabilirea procedurii de realizare a evaluării de mediu pentru planuri și programe;*

- *HG 246/2006 pentru aprobarea Strategiei naționale privind accelerarea dezvoltării serviciilor comunitare de utilități publice* pentru fundamentarea Strategiei privind accelerarea dezvoltării serviciilor comunitare de utilități publice și pentru asigurarea unei dezvoltări durabile a sectorului serviciilor comunitare de utilități publice;
- Ordonanța de urgență nr. 195 din 22 decembrie 2005 privind protecția mediului;
- Legea nr. 211 din 15 noiembrie 2011 privind regimul deșeurilor;

Referitor la legislația comunitară, baza legală a politicii de mediu a Uniunii Europene este constituită de articolele 174 - 176, 6 și 95 ale *Tratatului Comunității Europene*. *Articolul 6* promovează dezvoltarea durabilă ca politică orizontală a Uniunii Europene și subliniază nevoia de a integra cerințele de protecție a mediului în definirea și implementarea politicilor europene sectoriale.

Alte acte normative ale legislației comunitare din domeniul dezvoltării durabile sunt:

- *Directiva 98/83/CE privind calitatea apei;*
- *Directiva 91/271/CE privind epurarea apelor uzate orășenești;*
- *Directiva cadru a deșeurilor nr.75/442/CEE;*
- *Directiva privind depozitarea deșeurilor 1999/31/CEE etc.*

1.3. STRATEGIA PENTRU DEZVOLTARE REGIONALĂ A REGIUNII VEST ÎN PERIOADA 2014-2020

Strategia de dezvoltare regională, ca ansamblu de politici și strategii ale autorităților publice centrale și locale, elaborate în scopul îmbunătățirii performanțelor economice ale unor arii geografice constituite în Regiuni de Dezvoltare (care beneficiază de sprijinul Guvernului României, al Uniunii Europene, al altor autorități naționale și internaționale), trebuie să pornească de la nevoile de dezvoltare locală pe care să le sincronizeze cu cele de dezvoltare națională.

*Strategia pentru Dezvoltare Regională a Regiunii Vest 2014-2020 are ca **obiectiv general** orientarea intervențiilor pe nevoile locuitorilor săi, astfel încât să ajungă la nivelul de calitate a vieții din regiunile puternice non capitale ale Europei Centrale.*

Obiectivele specifice ale Strategiei pentru Dezvoltare Regională a Regiunii Vest 2014-2020 sunt:

- accentuarea rolului cercetării-inovării
- concentrarea mai clară asupra IMM-urilor și investițiilor directe
- îmbunătățirea nivelului productivității

Comuna FOROTIC - Primăria Comunei FOROTIC
Strategia de dezvoltare durabilă a Comunei Forotic 2017-2020

- creșterea conectivității și mobilității în/ și din regiune
- identificarea nișelor de turism și formularea unei oferte turistice agreate
- îmbunătățirea indicatorilor de participare în special în învățământul secundar superior și în învățământul terțiar
- creșterea calității și accesului la asistență medicală eficientă
- combaterea sărăciei și excluziunii sociale în regiune
- diminuarea disparităților de dezvoltare
- îmbunătățirea capacității regionale de dezvoltare.

I.4. DIRECȚIILE DE DEZVOLTARE ALE JUDEȚULUI CARAȘ-SEVERIN ÎN PERIOADA 2015-2020

Strategia de dezvoltare durabilă a județului Caraș-Severin 2015-2020 este un document complex, care are la bază Strategia Națională pentru Dezvoltare Durabilă a României Orizonturi 2013-2020-2030, Strategia Europa 2020, Strategia pentru Dezvoltare Regională a Regiunii Vest 2014-2020, strategiile de dezvoltare ale comunităților locale din județ, precum și alte documente de planificare sectoriale.

Strategia de dezvoltare durabilă a județului Caraș-SEVERIN 2015-2020 are ca obiectiv general realizarea unei dezvoltări economice durabile, favorabile incluziunii sociale, care să ducă la creșterea PIB/locuitor pentru a ajunge la media Uniunii Europene a PIB/locuitor.

Pentru a îndeplini acest obiectiv general, ținând cont și de constrângerile generale ce trebuie luate în considerare pentru orizontul 2015-2020 (declinul populației, accentuarea concurenței, creșterea costurilor cu energia, etc) strategia a stabilit zece axe prioritare de dezvoltare:

Axa prioritară I Creșterea conectivității și mobilității în/și din județ/ Dezvoltarea infrastructurii de transport

Axa prioritară II Dezvoltarea rețelelor de utilități publice

Axa prioritară III Protecția mediului

Axa prioritară IV Dezvoltarea mediului de afaceri

Axa prioritară V Dezvoltarea durabilă a turismului

Axa prioritară VI Dezvoltare urbană

Axa prioritară VII Dezvoltare rurală, agricultură și silvicultură

Axa prioritară VIII Creșterea calității în sectoarele: învățământ, sănătate, asistență socială și dezvoltarea capitalului uman

Axa prioritară IX Dezvoltarea sectoarelor: cultură, tineret și sport, cercetare

Axa prioritară X Dezvoltarea administrației publice

1.5. CONCEPTUL DE DEZVOLTARE LOCALĂ DURABILĂ

În contextul actual, elaborarea de *strategii locale de dezvoltare durabilă*, bazate pe *valorificarea resurselor naturale și umane* este imperios necesară, deoarece acestea reprezintă instrumente deosebit de utile în programarea proiectelor investiționale, ținând cont de necesitățile generațiilor viitoare și pentru atragerea resurselor financiare europene și guvernamentale necesare implementării acestora.

Resursele umane, financiare, materiale și naturale sunt limitate. Modul în care sunt gestionate pentru a răspunde intereselor comunității este esențial pentru dezvoltarea locală. În acest sens, elaborarea unei strategii dă sens dezvoltării locale și asigură coordonarea tuturor inițiativelor actorilor locali publici și privați pentru o perioadă medie.

Termenul dezvoltare durabilă rurală cuprinde toate acțiunile îndreptate către îmbunătățirea calității vieții populației, pentru păstrarea peisajului natural și cultural și care asigură dezvoltarea durabilă a spațiilor rurale, conform condițiilor și specificului locurilor. Dezvoltarea durabilă presupune dezvoltarea durabilă în plan economic, în plan ecologic și în plan social.

Strategia de dezvoltare durabilă a comunei Forotic în perioada 2017-2020 are la bază prioritățile și măsurile de dezvoltare ale județului, grupate pe cele zece axe prioritare propunându-și însă reducerea disparităților social-economice la nivel județean și regional dintre această zonă și celelalte zone mai dezvoltate.

Dezvoltarea durabilă a comunei Forotic este posibilă prin valorificarea resurselor și potențialului natural, zootehnic și pomicol prin implementarea de proiecte-măsură grupate pe axe strategice de acțiune, după un calendar stabilit, concomitent cu indentificarea resurselor financiare necesare.

Strategia locală durabilă, asumată de autoritatea locală reprezintă demersul necesar alocării fondurilor pentru implementarea proiectelor stabilite, fie cofinanțate din fonduri europene, fie realizate integral din resurse locale.

Dezvoltarea locală durabilă a comunei Forotic presupune implementarea unui set măsuri și acțiuni specifice în sectoarele prioritare care să conducă la îmbunătățirea potențialului economic și social al comunei.

Acest obiectiv poate fi atins prin măsuri integrate ce presupun investiții în:

- reabilitarea infrastructurii de transport, a căilor de comunicație locală, de acces spre obiectivele turistice și spre zonele agricole;
- reabilitarea și dezvoltarea rețelelor de utilități publice;
- amenajarea și semnalizarea zonelor publice cu valoare turistică și istorico-culturală;
- dezvoltarea infrastructurii turistice de cazare și agrement, infrastructurii de afaceri;
- dezvoltarea infrastructurii culturale, de învățămînt, sociale;
- dezvoltarea de proiecte care să răspundă nevoilor de locuri de muncă etc.

1.6. NECESITATEA IMPLEMENTĂRII UNEI STRATEGII DE DEZVOLTARE LOCALĂ

Elaborarea strategiei presupune parcurgerea unor etape, pornind de la evaluarea stării economico-sociale, a nevoilor, problemelor, resurselor, serviciilor și facilităților existente, a oportunităților și riscurilor, urmată de stabilirea obiectivelor strategice de dezvoltare și a proiectelor-măsurii, prioritizarea acestora și previzionarea resurselor financiare necesare.

Analiza stării social-economice pornește de la evaluarea potențialului natural al zonei, în special cel turistic, a infrastructurii de utilități, infrastructurii serviciilor sociale, resurselor demografice și a forței de muncă, gradului de dezvoltare economică etc.

Pe baza stării social-economice se realizează analiza SWOT, inclusiv pe domenii, iar ulterior prin transformarea punctelor slabe în obiective de dezvoltare strategică se stabilesc măsurile - proiecte de dezvoltare, grupate pe *axe strategice*:

- *infrastructură și utilități publice,*
- *mediu de afaceri*
- *turism,*
- *protecția mediului,*
- *dezvoltare rurală, agricultură și silvicultură*
- *învățământ, sănătate, asistență socială și capitalului uman*
- *cultură, tineret și sport, cercetare*
- *administrație publică*

Implementarea măsurilor integrate pentru realizarea obiectivului general al dezvoltării durabile, implică o strategie de dezvoltare locală durabilă elaborată participativ, care să reflecte cât mai fidel nevoile, opțiunile și deciziile comunității, precum și disponibilitatea acesteia de implicare în rezolvarea problemelor acesteia.

Această strategie reprezintă un document de planificare absolut necesar în perspectiva dezvoltării durabile locale în doua etapă de programare. Obiectivele de dezvoltare strategică și proiectele-măsurii propuse au la bază oportunitățile de dezvoltare.

Strategia de dezvoltare durabilă 2017-2020 reprezintă totodată un *document de referință pentru accesarea diverselor programe de finanțare comunitare.*

Aceasta reprezintă, de asemenea, un instrument pentru planificarea, implementarea, monitorizarea și evaluarea măsurilor-proiecte stabilite pentru dezvoltarea locală pe termen mediu, necesar autorității locale pentru planificarea și gestionarea resurselor în conformitate cu exigențele Uniunii Europene.

CAPITOLUL II ANALIZA SOCIO-ECONOMICĂ A COMUNEI FOROTIC

II.1 SCURT ISTORIC

Comuna Forotic este așezată în partea de sud-vest a țării, în partea de nord-vest a județului Caraș-Severin, în apropierea orașului Oravița, la granița cu Serbia.

Administrativ comuna cuprinde localitățile: Forotic, Comorîște, Surducu Mare și Brezon.

Prima atestare documentară a *localității Forotic* datează din anul 1557, când aparținea moșiei Doclin și Biniș. În anul 1699 satul este amintit ca moșie a fiscului și sat al comitatului Severin, cu numele de Foroty, iar în anul 1717 apare sub numele de Horodic, cu 73 de case în circumscripția Vîrșeț.

În jurul anului 1723, pe o hartă aparținând unui anume Mercy, satul FOROTIC figurează cu numele de Koradik, iar în lucrarea "Monografia eparhiei Caransebeșului" din 1940, autorul Nicolae Cornean, menționează faptul că satul se numea în trecut Haroștea, după numele pârâului ce curge prin mijlocul satului.

Referitor la toponimicul satului, păreri sunt împărțite, după unii localnici, numele satului provine de la cuvintele maghiare "FORO" și "TÖK", care ar însemna "dovleac copt". Ion Gețio a publicat în Analele Banatului, Timișoara, anul III, 1930, pp. 54, un articol referitor la comuna Buziaș, unde se întâlnește toponimicul "Forotic" arătând despre aceste locuri că "aici este trestii", de unde, în trecut, se scotea nămol negru pentru colorat. Sub stăpînirea turcilor localitatea se numea Koradik, iar sub imperiul Austriac se numea Forotic.

În decursul anilor, vatra satului s-a mutat pe mai multe amplasamente. Prima amplasare se pare că a fost la est de cea actuală, pe valea pârâului Nărăștie. Apoi vatra se mută spre nord, pe dealul numit Gruni unde, la 1719, după eliberarea Banatului de sub ocupație turcească, satul Forotic trece sub imperiul Austriac. În anul 1719 vatra se mută mai spre vest de dealul Gruni, pe actualul amplasament, în același timp avînd loc și o regularizare și sistematizare a satului.

În preajma anului 1819, satul avea 284 de case, vechile locuințe fiind construite cu fațada principală la stradă, iar în față aveau un zid mai înalt decît lățimea ferestrelor. Casele erau construite în mare parte din lemn, cu acoperișul în două ape. Portul localnicilor era cel specific cărășenilor: cămașă lungă, largă și izmene pentru bărbați, iar pentru femei: ie, poale și catrințe.

În anul 1880 se înființează un cor vocal, în 1908 o fanfare, iar în 1911 ia ființă o secție culturală a societății Astra. Societatea Astra avea o bibliotecă de peste 200 volume, în fiecare duminică și sărbătoare poporul se aduna în sala Școlii confesionale pentru a asculta conferințe, conferințe ținute de către intelectualii satului și pentru a citi cărți, reviste, ziare.

Locuitorii Foroticului au stat pe un pedestral național avansat, stăpînirea maghiară nu i-a cruțat în timpul războiului 1914-1918 de rechiziții numeroase și continue șicanări.

Comuna FOROTIC - Primăria Comunei FOROTIC
Strategia de dezvoltare durabilă a Comunei Forotic 2017-2020

Celelalte sate aparținătoare comunei Forotic au luat ființă mai târziu, în anii: 1406 - satul Surducu Mare, în anul 1597 - satul Comorîște și în 1872 - satul Brezon.

Cel mai vechi document care atestă existența *satului Surducu Mare* datează din anul 1406 și este eliberat de comitatul Caraș, act prin care se ordonase o cercetare împotriva lui Toma Doboș, care își însușise 70 de oi de la iobagii lui Istvan din Remetea. Un alt document datează din anul 1436, care îl delegea pe Istvan de la Surduc să reprezinte satul la un sechestru forțat executat prin fiul lui Ianoș Lorîntz.

După conscripția din anul 1717, satul Surducu Mare, care dispunea de un număr de 46 de case, este inclus în districtul Vîrșeț. La începutul secolului al XIX-lea satul este proprietatea statului Austriac, iar după revoluția de la 1848, proprietarul satului este familia Csiky. În anul 1881, Csiky Mihai vinde moșia Surducu Mare unui locuitor din Viena: Keil Golo.

După cel de-al II-lea Război Mondial, satul a fost colectivizat în întregime, până în decembrie 1989.

Date privind istoricul *satului Comorîște* sunt prezentate în monografia localității, întocmită de profesorul Pau Miu. Epoca nouă a pietrei este atestată în aceste locuri prin descoperirea întâmplătoare, a unui topor din piatră șlefuită în anul 1972, la punctul numit "Groapă".

În timpul stăpînirii romane, prin satul Comorîște, trecea drumul roman ce lega castrerele Arcidava (Vărădia) și Centrum Putei (Surduc Banat) de pe drumul imperial Lederata Tibiscum (Jupa). Drumul urmărește pârâul Cernovăț, la o depărtare de 500-600 m, tăind vechea vatră a satului în partea de est, drum parțial vizibil și astăzi. În anul 1597, satul Comorîște este amintit ca proprietate a Anei Racoviczay. Principele Transilvaniei Sigismund Bathory a încercat să introducă în aceeași proprietate pe nobilul caransebeșean Andrei Barcay, dar s-a împotrivit Nicolae Toth, în numele proprietarei, Ana Racoviczay.

Altă dată propusă drept an de fondare a satului Comorîște este propusă de istoricul Simion Moldovan, și anume anul 1470. De menționat, faptul că vecini ai satului Comorîște sunt datați mai înainte: Bochtynisc (1317) și Oszak (1360). Se pare că în timpul stăpînirii turcești, la Comorîște a locuit un comandant turc numit Namig Aga (Namiog cel Mare), păstrîndu-se o serie de toponime turcești (Ieni, Ogașul Turcului) și unele prenume (Devir Matio) dintr-o perioadă ulterioară acestei stăpîniri.

Locuitorii acestor meleaguri au participat la războaiele din 1787-1791 dintre Rusia și Turcia.

Prima atestare a școlii din satul Comorîște datează din anul 1781, școală ce îl avea ca învățător pe D. Popovici.

În anul 1804 existau 346 familii, către sfârșitul secolului al XIX-lea erau 297 familii, iar în anul 1972 doar 260 familii. În timpul Primului Război Mondial satul Comorîște a suferit mari pierderi umane și material, iar după cel de-al doilea război mondial, începînd cu anul 1960, satul a fost colectivizat, până în decembrie 1989.

Comuna FOROTIC - Primăria Comunei FOROTIC
Strategia de dezvoltare durabilă a Comunei Forotic 2017-2020



Fig. nr..1 Forotic în Harta Iosefină a Banatului, 1769-1772

Castrul roman Centum Putei de lângă Surducu Mare este amplasat la cca 1,5 km nord-est de sat, în locul numit Rovină și este singurul din țară care păstrează în întregime vechile întărituri. Castrul este tăiat în două părți egale de șoseaua Surducu Mare– Doclin. Castrul a fost construit de soldații legiunii a IV-a Flavia Felix în apropierea localității miniere preexistente. Această așezare cuprindea familiile minerilor care extrageau cupru și familiile soldaților. Numele Centum Putei înseamnă în traducere liberă din limba latină "o sută de puțuri/mine/gropi".

În anii 1964 și 1968 s-au efectuat cercetări arheologice, în incinta castrului s-a descoperit și ceramică neolitică.

Satul Brezon este amintit în Monografia istorică a Banatului în anul 1900 cu 369 locuitori, 1910 – 551 locuitori, iar în 1930 doar 34 locuitori. Societatea Căile Ferate Austria a adus aici coloniști germani din comitatul Torontal în anul 1872 (50 familii) pe lanurile Colmu, Solovan, Bucium și Peicoane-părți din hotarul comunei Forotic. Denumirea satului vine de la numele George Breson, directorul din anul 1871 al Societății de căi ferate.

II.2. POZIȚIA GEOGRAFICĂ

Situat în partea de sud-vest a României, județul Caraș-Severin se învecinează la nord-vest cu județul Timiș, la nord-est cu județul Hunedoara, la est cu județul Gorj, la sud-est cu județul Mehedinți, în partea de vest cu Republica Serbia și Muntenegru, pe o lungime de 70 km, iar în partea de sud-vest cu fluviul Dunărea, pe o lungime de 64 km.

Județul Caraș-Severin este situat între următoarele puncte extreme:

- în nord - vârful Rusca (45°40'10" lat. nordică și 22°26'15" long. estică);
- în sud - dealul Capriva (44°35'20" lat. nordică și long. estică);

Comuna FOROTIC - Primăria Comunei FOROTIC
Strategia de dezvoltare durabilă a Comunei Forotic 2017-2020

- punctul cel mai vestic se găsește la nord-vest de localitatea Iam ($45^{\circ}1'10''$ lat. nordică și $21^{\circ}21'40''$ long. estică);
- punctul cel mai estic este Vf. Scărișoara ($45^{\circ}25'00''$ lat. nordică și $22^{\circ}43'30''$ long. estică).

Localitățile extreme sunt:

- în nord - Ruschița ($45^{\circ}38'30''$ lat. nordică și $22^{\circ}25'00''$ long. estică);
- în sud - Cozla ($44^{\circ}37'30''$ lat. nordică și $22^{\circ}01'00''$ long. estică);
- în vest - Socol ($44^{\circ}51'30''$).

Din punct de vedere administrativ, comuna Forotic se învecinează cu comuna Doclin la nord, la este cu comuna Ticvaniu Mare, la sud cu comunele Grădinari și Vărădia, iar la vest cu județul Timiș și Republica Serbia.

Coordonatele geografice ale comunei Forotic sunt: $45^{\circ} 13' 34''$ latitudine nordică și $21^{\circ} 33' 45''$ longitudine estică.

Comuna se întinde pe o suprafață de 10.054 ha, din care 348 ha reprezintă teren intravilan, fiind compusă din satele: Forotic, Comorîște, Surducu Mare și Brezon, cu un număr total de 713 gospodării.

Este străbătută de drumul județean 572 Bocșa - Doclin - Comorîște, care leagă cele patru localități ale comunei și de drumul național 57 Oravița - Timișoara, care trece prin satul Comorîște.

Satul Forotic, reședința de comună, se găsește situat la o distanță de 37 km de orașul Oravița și 33 km față de Bocșa, fiind străbătut de DJ 572, care face legătura cu celelalte sate ale comunei și comuna Doclin. Satul Comorîște, sat aparținător, situat în partea de sud a comunei, la 6 km, este străbătut de DJ 572 Bocșa - Doclin - Surducu Mare - Brezon - Forotic și de DN 57 care face legătura cu comuna Grădinari și județul Timiș.

Satul Brezon, sat aparținător, este situat în continuarea satului Forotic, în partea de nord, de-a lungul drumului județean 572.

Satul Surducu Mare, sat aparținător, este situat în partea de nord a comunei, de-a lungul DJ 572, care îl leagă comuna Doclin la nord și de celelalte sate ale comunei la sud. Distanța până la satul reședință de comună este de 4 km, până la Reșița - 60 km, iar față de Oravița - 39 km.

Comuna Forotic este așezată geografic în zonă de deal.



Fig. nr.2 Așezare geografică comuna Forotic

Comuna FOROTIC - Primăria Comunei FOROTIC
Strategia de dezvoltare durabilă a Comunei Forotic 2017-2020

Sub aspect geomorfologic, comuna Forotic aparține unei diviziuni subregionale complexe, cu structură dominant transversal, cu legături strânse între câmpie și deal, ca reflectare morfometrică fiind reperabile următoarele aspecte:

- divagarea rețelei hidrografice;
- înmlăștinări locale, microdepresiuni de tasare;
- pînză freatică la nivele hidrostatice foarte variabile;
- divergențe și convergențe schimbabile în timp, fapt ce necesită drenări corespunzătoare, amenajări de mal, îndiguiri;
- modelarea unității de glacis piemontan în semicerc, sub Dealul Tirolului (200-250 m) și a Clopodiei, până în proximitatea Munților Dognecei la est și a graniței cu Serbia la sud vest.

Înălțimile maxime ale masivelor deluroase și muntoase ce străjuiesc zona la est-nord-est sunt: Vârful Surducu Mare 251 m și Dealul Mieilor 257 m.

În intravilanul localităților, suprafața este ocupată în cea mai mare parte de locuințe, spații anexe, curți și grădini.

Zona de locuit în cazul tuturor localităților comunei este în general liniară, dezvoltată de-a lungul cursului apei și DJ 572 în cazul localităților Forotic și Brezon, localitățile Surducu Mare și Comorîște fiind mai compacte.

Localitatea Forotic se desfășoară de-a lungul văii pârâului Ceornovăț, printr-un singur trup cu zona de locuit. Zona de locuit compactă ca organizare este străbătută de străzi transversale și longitudinale, care dau în strada principală. Casele sunt aliniate la stradă, în stare bună cu parter înalt și acoperiș în general în două ape cu învelitoare din țiglă profilată. Se remarcă o tratare uniformă a fațadelor și acoperișurilor. Loturile au 30-40 m lățime și adâncime 70-80 m. Gospodăriile sunt organizate ca încinte cu acces pe subpoartă, cu anexe gospodărești imprimând localității un caracter traditional specific așezărilor de deal și munte.

Localitatea Comorîște prezintă zona de locuit într-un trup compact, străbătută de o rețea rectangulară de străzi, de DN 57 și DJ 572. Casele sunt aliniate la stradă, au fronturi 20-30 m lățime și adâncimi 50-100 m.

Zona de locuit din Surducu Mare este compactă, despărțită de pârâul Ceornovăț și traseul de cale ferată în două. Zona este străbătută de DJ 572, străzi laterale și de legătură cu zonă mai dens locuită la strada principală. Casele au fronturi 20-30 m lățime, sunt aliniate la stradă și au adâncimi 50-150 m.

Localitatea Brezon, situată în continuarea localității Forotic se desfășoară între cursul pârâului Ceornovăț, DJ 572 și relieful zonei. Zona de locuit dens este de-a lungul DJ 572 în care dau străzile transversal. Casele sunt aliniate la stradă, au fronturi 20-30 m lățime și adâncimi 50-100 m.

Casele sunt predominant din cărămidă arsă, cu planșeu din lemn sau beton armat, șarpantă din lemn și învelitoare din țiglă ondulată (Fig. nr.3 și Fig. nr.4).



Fig.nr.3 Case Comorîște



Fig.nr.4 Case Forotic

II.3 CADRUL NATURAL

Relief

Din punct de vedere geografic, județul Caraș-Severin are un relief preponderent montan: 65,4% relief muntos, 16,5% relief depresionar, 10,8% dealuri și 7,3% câmpii. Zona muntoasă este reprezentată de Munții Banatului în a căror componență intră: Munții Țarcului, Cernei, Muntele Mic (în est), Munții Semenici, Aninei și Dognecei (în vest), Munții Locvei și Almăjului (în sud). Dealurile au o răspândire limitată, cele mai importante fiind dealurile Bozoviciului, Oraviței, Doclinului și Sacoș-Zăgujeni, iar câmpiile ocupă de asemenea o suprafață redusă, fiind reprezentate de Câmpia Timișului, Moraviței și Carașului.

Comuna Forotic este dispusă sub aspect morfogenetic în zonă de deal (Fig. nr.2).

Geomorfologia

Raionarea geomorfologică a teritoriului României, distribuie zona Forotic formațiunilor piemontane deluroase ale Banatului, derivate dintr-o câmpie de acumulare post-pontică.

Dealurile se succed în coline la nord și sud de vatra comunei, au altitudini reduse, 200 – 250 m și sunt fragmentate de o rețea densă de torenți tributari văilor Ceornovăț și Comorîște. Altimetria contactului deal – câmpie este situată sub valoarea de 200 m, iar sub aspect morfologic contactul se compune dintr-o serie de glacisuri, piemonturi, terase înalte, care se limitează de dealuri prin rupturi, flexurări de pantă de cca. 20 – 30 m.

Localitățile limitrofe, care marchează limita dintre dealurile vestice și Câmpia de Vest a României sunt: Bocșa, Biniș, Fizeș.

Pantele generale au direcția este – vest și coboară în general de la 8 – 3 ‰, în zonele de lunca ale paraurilor, ajungând la 1,0 – 0,01 ‰ aici fiind evidente fenomene de înmlăștiniri și pericolul unor inundații sezoniere.

În concluzie, sub aspect geomorfologic, comuna Forotic aparține unei diviziuni subregionale complexe, cu structură dominant transversală, cu legături strânse între câmpie și deal, ca reflecție morfometrică fiind reperabile următoarele aspecte:

- divagarea rețelei hidrografice;
- înmlăștiniri locale, crovuri (microdepresiuni de tasare);
- pânza freatică la nivelele hidrostatice foarte variabile (- 0,90 – 4,00 – 14,00 m)
- divergențe și convergențe hidrografice schimbabile în timp, fapt ce necesită drenări corespunzătoare, amenajări de mal, eventuale îndiguri;
- modelarea unității de glacis piemontan în semicerc, sub Dealul Tirolului (200 – 250 m) și a Clopodiei, până în proximitatea Munților Dognecei la est și a graniței cu Iugoslavia la sud-vest.

Înălțimile maxime din arealele masivelor deluroase și muntoase ce străjuiesc zona la est – nord est sunt: Vârful Surducu Mare - 251 m și Dealul Mieilor - 257 m.

Cadrul geologic

Formațiunile geologice din zona Forotic aparțin sedimentarii în depresiuni – golfuri neogene, afectate de mișcări neotectonice ruptural stivice și ale magnetismului subsecvent.

Baza litologică a subsansamblului petrografic din zonă, este reprezentată printr-un complex de șisturi mezometamorfice (paragneise, micașisturi) cu injectii de gnaise oculare, cuarțite, amfibolite cunoscut în literatura de specialitate sub titlul de „complexul Bocșița – Drimoxa”.

Spre nord de comuna Forotic, în apropierea localității Surducu Mare află un pic de eruptiv banatic din cretacicul superior, grandodioritic, cu digitații, apofixe plutonice de diorite porfirice. Aflorimentele din proximitatea satului Surducu Mare au făcut obiectul unor exploatare în carieră.

Depozitele sedimentare aparțin din punct de vedere geocronologic panonianului superior (malvesian) – pontianului, constituite din argile cafenii, cafenii – cenușii, cu concrețiuni calcaroase și feto – manganoase pe vesanți sau din nisipuri și pietrișuri neconsolidate cu predominanță în lungul văilor torențiale, câștigând amploare în zona de confluență a pârâului Ceornovăț cu râul Caraș.

Clima

Clima județului este continental-moderată cu nuanțe sub-mediteraneene, subtipul climatic bănățean caracterizându-se prin circulația maselor de aer atlantic și prin invazia maselor de aer mediteranean, ceea ce conferă caracter moderat regimului termic, cu frecvente perioade de încălzire în timpul iernii, cu primăveri timpurii și cantități medii de precipitații relativ ridicate.

Temperatura medie a iernii are valori ceva mai ridicate decât în zone din țară situate la aceeași altitudine. În lunile de vară, temperaturile medii sunt în continuă creștere, dar mai moderate de la o lună la alta, comparativ cu lunile de primăvară.

Analizând temperatura medie pe anotimpuri se constată că iernile sunt relativ aspre în regiunile muntoase (la Cuntu - 3,4 grade C, Semenici - 4,8 grade C, iar pe

Comuna FOROTIC - Primăria Comunei FOROTIC
Strategia de dezvoltare durabilă a Comunei Forotic 2017-2020

Țarcu - 8,3 grade C), în timp ce la Caransebeș și Oravița se înregistrează valori pozitive.

Anotimpul de vară este în general moderat, comparativ cu cel de iarnă în regiunea muntoasă, temperatura crescând treptat în depresiuni: Oravița (20,1 grade C), Bozovici (18,8 grade C), Caransebeș (20,1 grade C). Clima în Defileul Dunării este sub mediteraneană, caracterizată printr-o temperatură medie anuală mai ridicată decât în restul țării: 10-11 grade C, iar la Orșova 11,8 grade C cea mai ridicată valoare din țară. Temperatura medie a lunii ianuarie variază între 0 și -1 grad C, iar cea a lunii iunie între 21-23 grade C.

Valoarea maximă a temperaturii înregistrată în județ a fost de 44,9 grade C în anul 1946, iar cea minimă a fost de - 32,2 grade C înregistrată în anul 1929.

Caracteristicile climatice de pe teritoriul comunei Forotic evidențiază următoarele aspecte:

- predominanța frecvenței anilor călduroși, peste 25% din ierni au un caracter bland;
- anotimpurile tranzitive lipsesc aproape complet, oscilațiile termice se realizează brusc, cu amplitudini mari;
- precipitațiile nivale au variații importante, cu media lunară maximă, la începutul verii: 80,9 mm – 109,20 mm, în lunile mai – iunie;
- debitele maxime provîn 86% din ploi abundente, scurgerea medie de iarnă este mai ridicată, atingînd 35 – 43%, scurgerea de primăvară este aproape similară.

Principalele valori medii climatice se situează în limitele:

- | | |
|--|------------------------------|
| • media anuală a precipitațiilor nivale | 700 mm |
| • temperatura medie multianuală | 10,4 ⁰ C |
| • numărul de zile cu însoare la sol | cca.30 |
| • direcția dominantă a vânturilor | sud, sud est, sud vest |
| • vânturi locale – Austrul (la sud vest) | secetos vara și geros iarna. |

Adâncimea de îngheț

Adâncimea maximă de îngheț local pentru comuna Forotic este 0,75 m, fără strat protector de zăpadă la sol.

Seismicitatea

Comuna Forotic, în conformitate cu Normativul P100 – 1992, se încadrează într-un areal seismic caracterizați prin parametrii de calcul: $T_c=0,70$ și $K_s=0,12$. Echivalența în grade seismice maxime potențiale, pentru zona „E”, care include și comuna Forotic este de grad VII, scara M.KS.

Hidrologie

Principalele râuri care străbat teritoriul județului sunt: *Cerna, Timișul, Carașul și Bârzava*. De asemenea, Dunărea formează limita de sud a județului și se întinde pe o lungime de 60 km. Pe teritoriul județului se găsesc și numeroase lacuri naturale și de baraj.

Prin formele variate pe care le îmbracă, hidrografia este un element important al așezărilor umane și mai ales al economiei, potențialul său fiind valorificat în forme variate: hidroenergie, irigații, alimentări cu apă potabilă și industrială, piscicultură, sport, turism agrement.

Elemente de bio-geografie, floră, faună

Flora

Vegetația este componenta biosferei care definește fizionomia unităților teritoriale. Principalele trăsături ale învelișului vegetal sunt condiționate de variațiile temperaturii și umidității, dar și de intervenția factorului antropic.

Județul Caraș-Severin are o floră deosebită, multe specii fiind rare sau declarate monumente ale naturii. Dintre acestea se pot enumera: Zada, Pînul Negru de Banat (relicvă din era glaciară), Alunul turcesc, Garofița bănațeană, Garofița albă, Bulbuci, Bujorul de pădure, Bujorul de Banat, Măceșul de Beușnița, Păducelul negru, Vișinul turcesc, Iederea albă, Angelica, Urechea ursului, Floarea de colț, Floarea Semenicului, Laleaua pestriță, Narcisa, Stînjinelul, Papucul doamnei, Sîngele voinicului, Săbiuța, Brîndușa-galbenă etc.

Învelișul fitogeografic al teritoriului comunei Forotic reflectă prin trăsăturile sale generale, poziția în plîn climat temperat și zonalitatea latitudinală, ce constituie legitatea geografică de bază a alcătuirii și repartiției sale.

În cadrul teritoriului comunei se deosebesc specii în funcție de tipul de vegetație:

- *Vegetația lemnoasă* este reprezentată prin: gorun (*Quercus petraea*), stejar pedunculat (*Q. robur*), jugastru (*Acer campestre*), fag (*Fagus silvatica* și *Fagus moesica*), frasin (*Fraxinus excelsior*), tei (*Tilia cordata*), cer (*Quercus cerris*), gârniță (*Quercus fraînetto*) etc. Totuși, cea mai mare dezvoltare o au plantațiile de pomi fructiferi: pruni, meri, peri, cireși, piersici, vișini, nuci, gutui, caiși și duzi.

- *Vegetația arbustivă* e constituită din arbuști caracteristici zonelor de deal, în spațiile despădurite fiind prezenți: alunul (*Corylus avellana*), cornul (*Cornus mas*), sîngerul (*Cornus sanguinea*), socul (*Sambucus nigra*), iar la marginea pădurilor, apare destul de frecvent carpenul (*Clematis vitalba*) în asociație cu porumbarul. În zonele deschise, arbuștii sunt reprezentați prin: porumbar (*Prunus spinosa*), păducel (*Crataegus monogyna*) și măceș (*Rosa canina*).

- *Vegetația ierboasă* are o extindere largă, fiind reprezentată prin asociații de: colilie (*Stipa pulcherrima*, *Stipa lessîngiana*), firuța (*Poa angustifolia*), păiuș (*Festuca rubra*), coada vulpii (*Alopecurus patensis*), iarba câmpului (*Agrostis stolonifera*) etc.

Pe lîngă acestea, pe teritoriul comunei Forotic se află și alte tipuri de asociații vegetale: vegetația azonală (reprezentată prin pajiștile de luncă), vegetația segetală și vegetația ruderală.

Pajiștile de luncă se formează datorită unor condiții ecologice speciale: inundații periodice, umiditate ridicată sau excesivă în anumite perioade ale anului, aluviuni cu textură variată, în general bogate în substanțe nutritive, aflate în diferite stadii de solificare. Se află situate în luncile pâraielor care străbat teritoriul. În luncile joase foarte umede, pe aluviuni cu textură fină, permanent umede, răspândirea cea mai mare o au gramineele: *Agrostis stolonifera*, *Poa pratensis*, *Lolium perenne*, *Agropyron repens*, specii de *Carex* (*C. vulpîna*, *C. distans*, *C. actiformis* etc.), de *Juncus* (*J. compressus*, *J. effusus*, *J. gerardi* etc.), de trifoi (*T. repens*, *T. pratense*, *T. fragiferum* etc.) și alte specii: *Ranunculus repens*, *Lysimachia nummularia*, *Mentha pulegiun*. În locurile permanent mlăștinoase, pajiștea poate fi dominată de *Poa trivialis*, accentuându-se rolul speciilor higrofile: *Eleocharis palustris*, *Carex vulpîna*, *Lythrum salicaria*, *Mentha pulegium* etc. Producția de biomasă a acestor pajiști este ridicată, până la 3 t/an/ha.

Vegetația segetală se întâlnește pe suprafețe întinse, însoțind culturile agricole. În funcție de natura acestora, se disting două categorii de comunități:

- în culturile de plante păioase (grâu, orz, ovăz etc.) cele mai frecvente buruieni sunt caracterizate prin specii ca: *Consolida regalis* ssp. *Regalis*, *Adonis aestivalis*, *Consolida orientalis*, *Sinapis arvensis*, *Bifora radians* etc.;
- în culturile de plante prășitoare (porumb, cartofi) comunitatea de buruieni cea mai frecventă este cea edificată de *Chenopodium album* și *Amaranthus retroflexus*, *Cynoden dactylon*, *Convolvulus arvensis*, *Hibiscus triondum* etc.

Vegetația ruderală însoțește așezările omenești și drumurile. Pe marginile drumurilor de țară, a potecilor sau cărărilor, în curțile cu sol bătătorit, sunt foarte frecvente speciile de *Polygonum avicular* și *Matricaria matricariorde*, alături de care se mai întâlnesc multe specii: *Malva pusilla*, *Plantaga major*, *Artemisia annua*, *Hyosciamus niger*, *Datura stramonium* (ultimele două pe lângă grajduri și țarcuri de vite). Pe locurile unde sunt depozitate gunoaie se întâlnesc comunități dominate de *Iva xanthuifolia*, *Arctium lappa*, *Ballota nigra*, *Sambucus ebulus* etc.

Factorul antropic și-a pus o amprentă negativă asupra peisajului, deoarece într-o mare parte a teritoriului, vegetația naturală a fost îndepărtată prin defrișare.

Fauna

Fauna este strâns legată de zonele de vegetație, care constituie pentru animalele sălbatice hrană și adăpost. O delimitare strictă nu se poate face ca în cazul vegetației, animalele avînd posibilitatea de a trece dintr-o zonă de vegetație în alta.

În zona comunei Forotic, *fauna* este reprezentată de specii caracteristice florei de deal, la care se adaugă numeroase specii de rozătoare specifice pajiștilor.

Cel mai bine reprezentată este avifauna, dintre care porumbeii sălbatici (*Comunba palumbus*) și turtureaua (*Streptopelia turtur*) sunt cele mai comune. Pe lângă acestea se mai întâlnesc: graurul (*Sturnus vulgaris*), mierla (*Turdus merula*), ciocănitoarea sură (*Picus canus*), buha (*Bubo bubo*), cucul (*Cuculus canorus*), vrabia (*Paser domesticus*), rîndunica (*Hirundo rustica*), prepelița, pitpalacul, ciocârlia, pițigoiul, ciocănitoarea, fâța de câmp, pupăza, codobatura, barza, gaița (ciorobara), uliul, nelipsitele rîndunici și vrăbii (bribeți), cioara, care produce însemnate pagube la culturile de porumb. Bufnița (cionovica) și liliecii sunt păsări de noapte. Dintre păsările răpitoare, rar se întâlnește uliul porumbar (*Accipiter bentalis*) sau șoimul rîndunecelor (*Falco*

subbueto). Multe dintre păsările menționate emigrează toamna spre sud, în țările mai calde și se reîntorc la cuiburile lor în lunile martie-aprilie.

Dintre mamifere se pot menționa: iepurele de câmp, vulpea, dihorul, hârciogul, veverița, șoarecele de câmp, lupul (*Canis lupus*), vulpea (*Canis vulpes*), căprioara (*Capreolus capreolus*), mistrețul (*Sus scrofa*), împuținute considerabil datorită intervenției factorului antropic. Adeseori, turme de porci mistreți produc pagube în culturile de cartofi și de porumb.

Rozătoarele sunt bine reprezentate de: veveriță (*Sciurus vulgaris*), iepurele (*Lepus europaeus*) și șoarecele de câmp (*Microtus arvalis*).

Frecvența poienilor și bogăția stratului ierbos creează condiții favorabile dezvoltării faunei de reptile: șarpele de casă (*Natrix natrix*), șarpele de alun (*Coronella austriaca*), șarpele de pădure (*Coluber longissimus*), gușterul (*Lacerta viridis*), vipera comună, șarpele gri, cel negru și cel orb, șopârla de câmp, etc.

Dintre amfibieni se pot aminti: broasca de lac (*Rana esculenta*), buhaiul cu burta galbenă (*Bombina variegata*), broasca râioasă de munte (*Bufo bufo*), salamandra (*Salamandra salamandra*) etc.

Alături de acestea, mai apar o serie de nevertebrate, dintre care cele mai comune sunt: coșaii, greierii, lăcustele, precum și cele care dăunează activității agricole: viermele merelor (*Carpocapsa pomonella*), păduchele negru al cireșului (*Myzus cerasi*), păduchele verde al mărului (*Aphis pomi*) etc.

Ichtiofauna este slab reprezentată.

Solul și resursele naturale

Relieful, roca de solificare, clima, apele și vegetația, prin particularitățile de alcătuire regională și aspect de manifestare locală au condiționat apariția anumitor tipuri de soluri.

În arealul intravilan al comunei Forotic lucrările de prospecțiune tehnico-geologică au identificat o stratificație unitară și monotona, cu dispunerea elementelor stratigrafice în raporturi normale de suprapoziție. Întreaga suprafață a versanților pe care se desfășoară comuna este constituită dintr-o cuvertură de argile prăfoase – argile nisipoase cu caracter potențial contractile, cu incluziuni sferoidale, nodular, calcaroase și feromanganoase.

Sporadic în masa argilei apar fracșii grosiere (pietriș, prundiș) remaniate din fundamental stâncos.

Înspre albia pârâului Ceornovăț, această crustă parazitează depozitele aluvionare de terasă, diminându-se în grosime (1,50 – 2,00 m). Depozitele aluvionare se dezvoltă în general sub forma unor benzi, a căror lățime este delimitată de formațiunile piemontane ce jalonează traiectul albiei pârâului și a văilor torențiale afluate.

Resurse naturale

Profilul economic al comunei Forotic, datorită așezării geografice este o combinație armonioasă între sectorul agricol, pomicol și zootehnic individual.

Comuna FOROTIC - Primăria Comunei FOROTIC
Strategia de dezvoltare durabilă a Comunei Forotic 2017-2020

Potențialul natural al solului a permis în ultima perioadă o evoluție a principalelor funcțiuni economice importante: agricultura, pomicultura, creșterea în regim individual a animalelor.

Sunt amenajate 5 balti cu peste: Comorîște-1, Surducu Mare -1 și Forotic -3.

Exista posibilitatea de a se amenaja un lac de agrement între Comorîște și Forotic, care să cuprindă plaja, loc de pescuit, posibilitatea de a închiria barci pentru plimbări pe lac.

Zăcămintele minerale

Zăcămintul Forotic este constituit din roci magmatice banatitice, reprezentate în principal prin gama de diorite cenușii și negricioase cu biotit și hordblendă, în apofize plutonice orientate nord - sud.

Dioritele prezintă calitățile necesare pentru a fi utilizate ca piatră naturală în construcții sau pentru valorificare ca roci decorative.

Cariera este situată pe Valea Iepii, la 3 km este de Forotic și de stația CFR.

Zăcămintul Surducu Mare

În ambii versanți ai văii Ceornovăț, în raza localității Surducu Mare, apar granodiorite care fac parte dintr-o apofiză a localității Bocșei. Granodioritul de Surducu Mare a fost exploatat în patru fronturi de carieră, situate la 2 km de gara CFR Surducu Mare și utilizat ca piatră naturală pentru drumuri și construcții.

Rezervele confirmate sunt mari.

Una dintre resursele naturale importante ale comunei Forotic este constituită de terenul arabil, care cca. 30,00% din întregul teritoriu administrativ al comunei.

Suprafața totală a comunei este de 9779 ha, din care teritoriul agricol reprezintă 7.023 ha. (tabelul nr.1 și graficul nr.1).

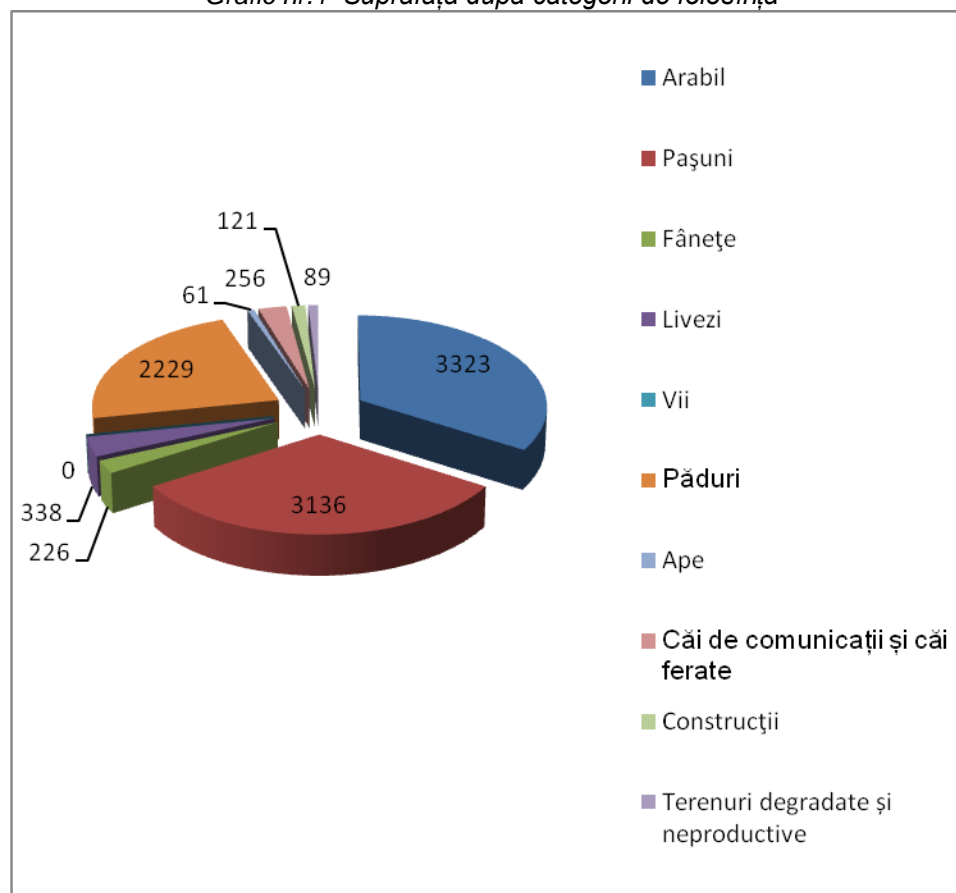
Tabel nr. 1

Teritoriul administrativ al comunei	Categorii de folosință (ha)										Total
	Agricol 7023					Neagricol 2756					
	Arabil	Pașuni	Fînețe	Livezi	Vii	Păduri	Ape	Căi de comuni cații și căi ferate	Con-strucții	Terenur i degrad ate și neprod uctive	
Total I	3323	3136	226	338	-	2229	61	256	121	89	9779

Sursa: date din Registrul Agricol al Comunei Forotic, 2017

Comuna FOROTIC - Primăria Comunei FOROTIC
Strategia de dezvoltare durabilă a Comunei Forotic 2017-2020

Grafic nr.1 Suprafața după categorii de folosință



Suprafețele mari de teren arabil și pășuni determină potențialul agricol și zootehnic însemnat de dezvoltare al comunei.

II.4 POTENȚIAL SOCIO-UMAN

Populația

Populația totală a comunei, inclusiv pe sexe în perioada 2010-2016 este redată în tabelul nr.2 și graficul nr.2.

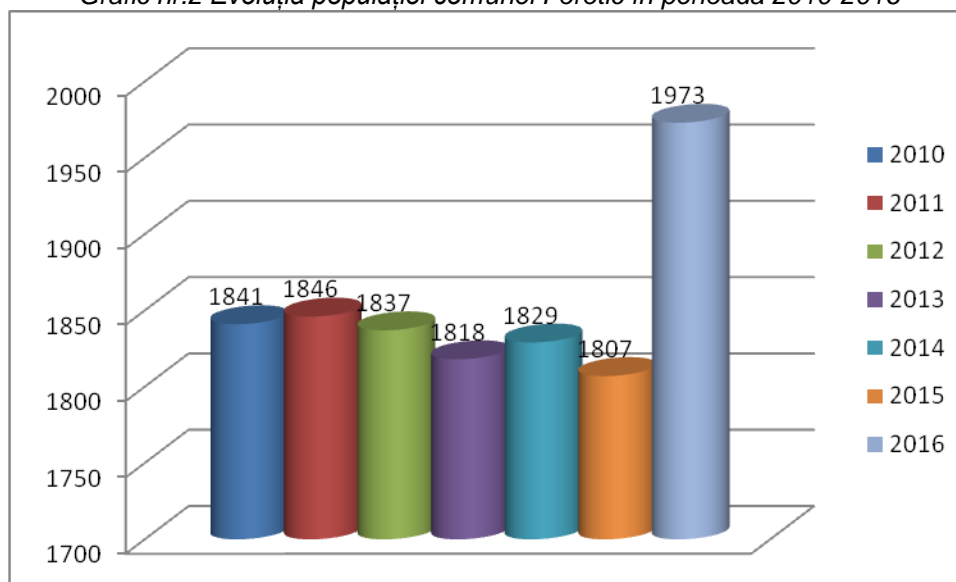
Tabel nr.2

Nr crt	LOCALITATE*	2010	2011	2012	2013	2014	2015	2016
	TOTAL populație Forotic, din care:	1841	1846	1837	1818	1829	1807	1973
1	Barbati	912	920	917	900	910	897	995
2	Femei	929	926	920	918	919	910	978

*Notă: Date de la Institutul Național de Statistică, statistică.însse.ro

Comuna FOROTIC - Primăria Comunei FOROTIC
Strategia de dezvoltare durabilă a Comunei Forotic 2017-2020

Grafic nr.2 Evoluția populației comunei Forotic în perioada 2010-2016



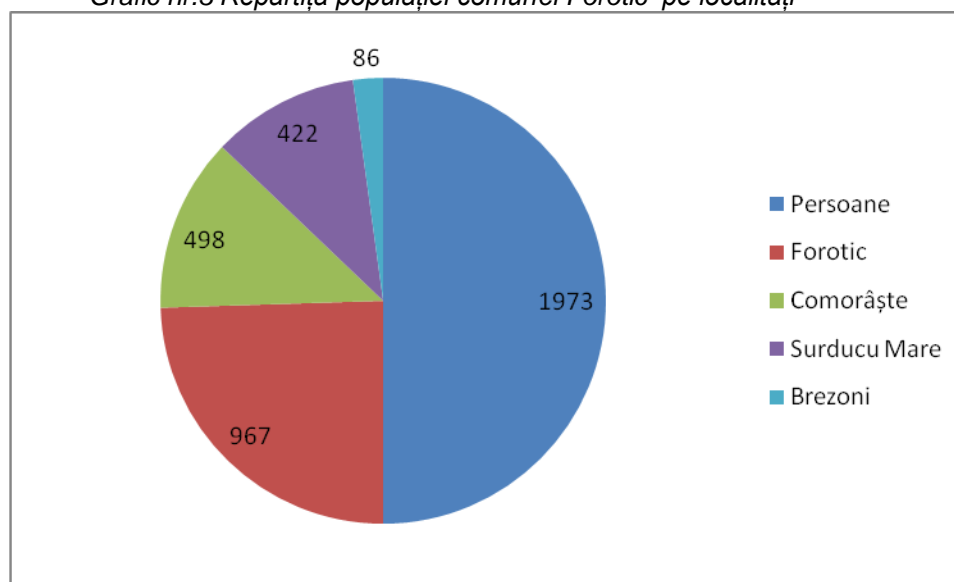
La recensământul din anul 2011, populația comunei era alcătuită din 1708 locuitori, din care 842 bărbați (49,29%) și 866 femei (50,70%) femei.

Repartiția populației pe localități a comunei la finele anului 2016 este redată în tabelul nr.3 și graficul nr.3.

Tabel nr. 3

	Persoane	Forotic	Comorîște	Surducu Mareu Mare	Brezon
Total	1973	967	498	422	86
Bărbați	995	494	243	216	42
Femei	978	473	255	206	44

Grafic nr.3 Repartiția populației comunei Forotic pe localități



Comuna FOROTIC - Primăria Comunei FOROTIC
Strategia de dezvoltare durabilă a Comunei Forotic 2017-2020

În tabelele nr.4, nr.5 și nr.6 este prezentată structura populației pe sexe și vârstă, după etnie și după limba maternă, conform recensământului din 2011.

*Tabel nr.4
Structura populației pe grupe de vârstă*

Grupe de vârstă	Populație		Total
	Femei	Bărbați	Ambele sexe
Sub 4 ani	55	46	101
5-9 ani	54	43	97
10-14 ani	46	54	100
15-19 ani	59	60	119
20-24 ani	47	62	109
25-29 ani	39	54	93
30-34 ani	40	50	90
35-39 ani	57	52	109
40-44 ani	51	68	119
45-49 ani	48	49	97
50-54 ani	48	63	111
55-59 ani	59	53	112
60-64 ani	62	65	127
65-69 ani	55	30	85
70-74 ani	47	33	80
75-79 ani	38	30	68
80-84 ani	38	17	55
85 ani și peste	23	13	36
Total	866	842	1708

Notă: Date de la Direcția Județeană de Statistică, Recensământul din 2011

*Tabel nr.5
Structura etnică a populației comunei Forotic*

Etnia	Număr persoane	% față de total
Români	1561	91,39%
Romi	67	3,93%
Germani	9	0,52%
Croați	5	0,29%
Cehi	5	0,29%
Informație nedisponibilă	61	3,57%
TOTAL	1708	100 %

Notă: Date de la Direcția Județeană de Statistică, Recensământul din 2011

*Tabel nr.6
Structura populației după limba maternă a comunei Forotic*

Limba maternă	Număr persoane	% față de total
Română	1569	91,86%
Romanii	67	3,92%
Ceha	5	0,29%

Comuna FOROTIC - Primăria Comunei FOROTIC
Strategia de dezvoltare durabilă a Comunei Forotic 2017-2020

Croata	5	0,29%
Germana	1	0,06%
Informație nedisponibilă	61	3,57%
Total	1708	100 %

Notă: Date de la Direcția Județeană de Statistică, *Recensământul din 2011*

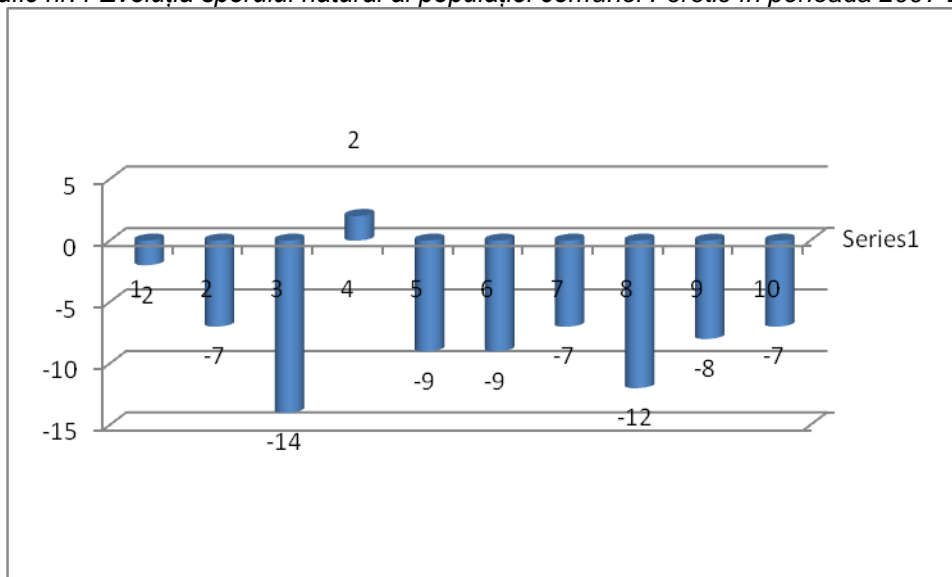
Evoluția sporului natural al populației comunei Forotic în perioada 2006-2016 este cuprinsă în tabelul nr. 7 și graficul nr.4.

Tabel nr. 7

Nr crt	ANUL/EVOLUȚIE	2006	2007	2008	2009	2010	2011	2012	2013	2014	2015
1	Născuți	26	20	11	28	18	18	22	20	19	15
2	Decedați	28	27	25	26	27	27	29	32	27	22
3.	SPOR NATURAL	-2	-7	-14	2	-9	-9	-7	-12	-8	-7
	TOTAL POPULAȚIE	1790	1798	1821	1805	1841	1846	1837	1818	1829	1807

Notă: Date din baza de date <http://statistici.însse.ro/shop/>

Grafic nr.4 Evoluția sporului natural al populației comunei Forotic în perioada 2007-2015



Datele statistice indică faptul că în comuna Forotic s-a înregistrat o rată a mortalității ridicată și o rată a natalității scăzută.

Sporul natural înregistrează valori negative pe toată perioada de referință, cu excepția anului 2009, iar evoluția ratei mortalității este justificată în principal de proporția mare a vârstnicilor, existând o corelație strânsă între nivelul mortalității și gradul de îmbătrânire al populației din comună. În ceea ce privește procesul de îmbătrânire din comună, acest fapt a fost determinat de migrația populației tinere din spațiul rural spre cel urban.

Mișcarea migratorie este reprezentată de către numărul persoanelor sosite în localitate (inclusiv din străinătate) și numărul persoanelor plecate din localitate. Diferența dintre aceste două mișcări este dată de sporul migratoriu, care poate să fie pozitiv sau negativ. Din analiza tabelului nr.8 și a graficului nr.5, care relevă mișcarea migratorie și

Comuna FOROTIC - Primăria Comunei FOROTIC
Strategia de dezvoltare durabilă a Comunei Forotic 2017-2020

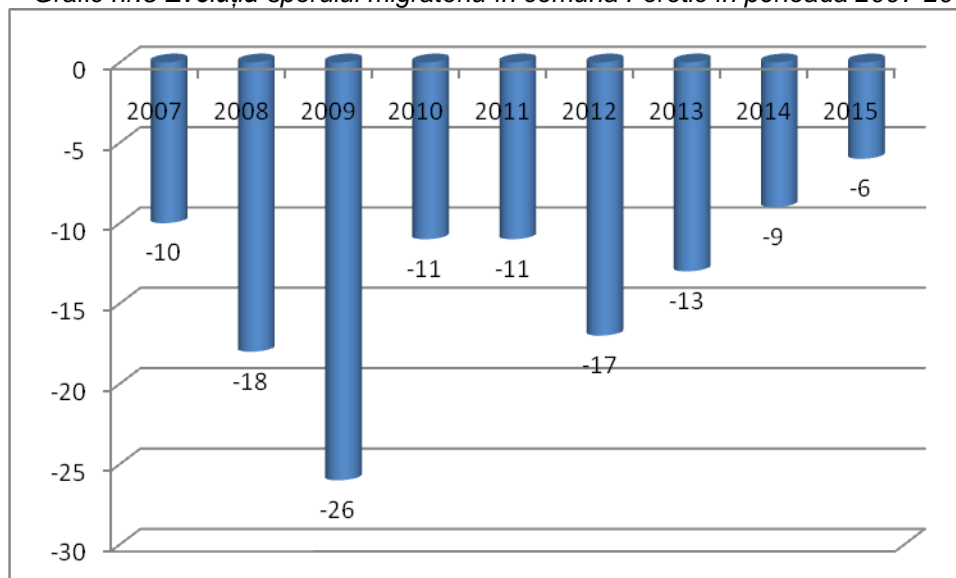
sporul migratoriu pe perioada 2007-2015, rezultă că sporul migratoriu în cadrul comunei Forotic este negativ pe întreaga perioadă.

Tabel nr. 8

Anul	2007	2008	2009	2010	2011	2012	2013	2014	2015
Sosiți	11	15	15	17	11	10	13	9	12
Plecați	21	33	41	28	22	27	26	18	18
Spor migratoriu	-10	-18	-26	-11	-11	-17	-13	-9	-6

Notă: Date din baza de date <http://statistici.însse.ro/shop/>

Grafic nr.5 Evoluția sporului migratoriu în comuna Forotic în perioada 2007-2015



Dinamica populației este reprezentată de către mișcarea naturală, ce reprezintă diferența dintre nașcuții vii și persoanele decedate (sporul natural) și mișcarea migratorie, ce reprezintă diferența dintre sosirile în localitate și plecările din localitate (sporul migratoriu).

Principalele disfuncționalități privind evoluția și structura populației relevă următoarele:

- spor natural negativ cu excepția anului 2009, datorită tendinței de îmbătrânire a populației, care înregistrează valoare maximă în 2008;
- spor migrator negativ pe întreaga perioadă 2007-2015.

Structura populației după nivelul de înstruire este redată în tabelul nr.9 și graficul nr.6.

Comuna FOROTIC - Primăria Comunei FOROTIC
Strategia de dezvoltare durabilă a Comunei Forotic 2017-2020

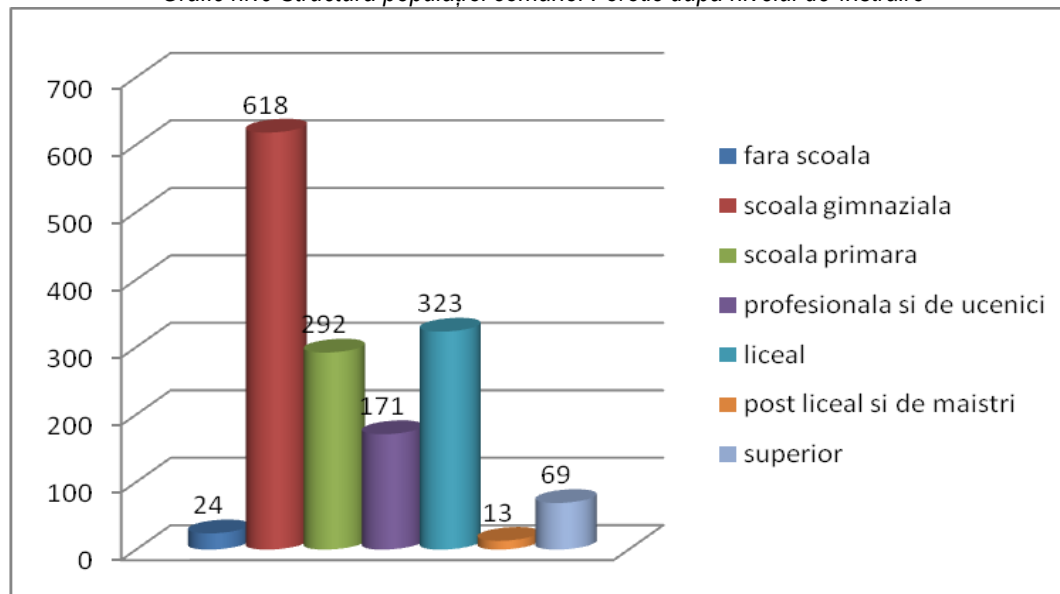
Tabel nr.9

Structura populației după nivelul de instruire

Populație stabilă de 10 ani și peste		Fără școală absolvită		Școala primară	Secundar			Post liceal și de maiștri	Studii superi oare, din care:	Univer sitar de licență
		Total	Din care: Persoane analfabete		Liceal	Profesio nal și de ucenici	Înferior (gimnazi al)			
Ambele sexe	1510	24	11	292	323	171	618	13	69	66
Mascălin	753	9	2	105	182	145	269	7	36	34
Femînîn	757	15	9	187	141	26	349	6	33	32

***Notă:** Date de la Direcția Județeană de Statistică, populație stabilă – Recensămînt 2011

Grafic nr.6 Structura populației comunei Forotic după nivelul de instruire



În ceea ce privește structura populației după nivelul de instruire, din analiza tabelului nr.9, rezultă faptul că cele mai multe persoane din comuna Forotic au absolvit învățămîntul gimnazial (40,92 %). Al doilea procentaj este reprezentat de către persoanele care au absolvit învățămîntul liceal (21,39 %), iar procentajul de 4,56% reprezintă persoanele care au studii superioare.

În ceea ce privește structura pe religii a populației comunei Forotic, redată în tabelul nr.10 și grafic nr.7, se constată că majoritatea locuitorilor sunt de religie ortodoxă (1405 persoane). Pe lângă aceștia, există 29 persoane de religie romano-catolică, 62 persoane de confesiune penticostală, 50 persoane de confesiune baptistă, 3 creștini după evanghelie și 63 informație nedisponibilă.

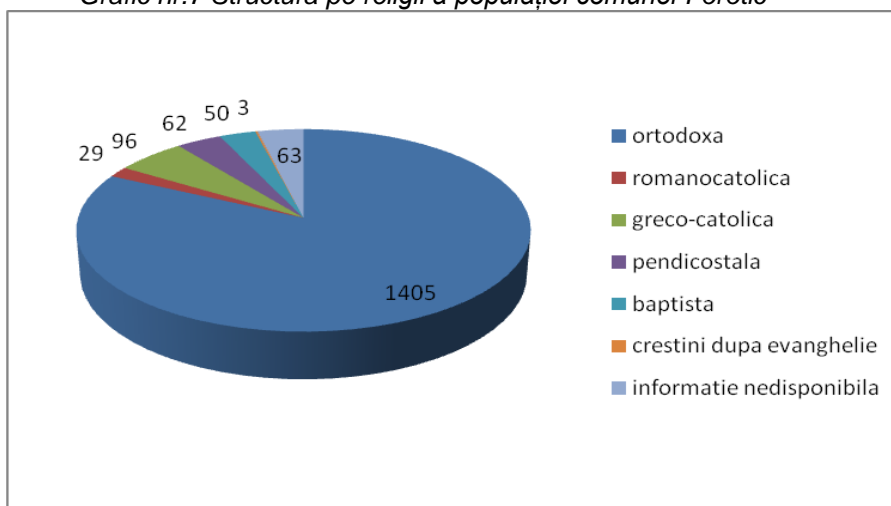
Comuna FOROTIC - Primăria Comunei FOROTIC
Strategia de dezvoltare durabilă a Comunei Forotic 2017-2020

Tabel nr.10

Confesiunea/Religia	Număr persoane	% față de total
Ortodoxă	1405	82,25%
Romano-catolică	29	1,69%
Penticostală	62	3,62%
Greco-catolică	96	5,62%
Baptistă	50	2,92%
Creștini după evanghelie	3	0,17%
Informație nedisponibilă	63	3,68%
Total	1708	100 %

Notă: Date de la Direcția Județeană de Statistică - Recensământul din 2011

Grafic nr.7 Structura pe religii a populației comunei Forotic



Forța de muncă

În tabelul nr. 11 sunt prezentate principalele date ale forței de muncă din comună, preluate de la Direcția Județeană de Statistică.

Tabelul nr. 11

Domenii de activitate	2010
Salariați - total – numar mediu	60
Număr mediu salariați în industrie	3
Număr mediu salariați în comerț	0
Număr mediu salariați în agricultura, silvicultura și pescuit	13
Număr mediu salariați în administrație publică și asisgurări sociale	18
Număr mediu salariați în hoteluri și restaurante	1
Număr mediu salariați în învățămînt	20
Număr mediu salariați în sănătate și asistență socială	3
Număr mediu salariați în alte activități	2
Numărul șomerilor înregistrați la sfârșitul anului	98

Notă: Date de la Direcția Județeană de Statistică-fișa localității și din baza de date
<http://statistici.însse.ro/shop/>

Educația

Banatul în perioada cât a fost sub stăpânire turcească a cunoscut ani nu prea rodnici pentru școala românească. După 1718, când Banatul a fost eliberat de sub turci de către austrieci și până în anul 1774 s-au creat câteva condiții pentru învățământ în școli populare. Din prisma ideologiei Curții de la Viena nu se doreau decât buni contribuabili, însă trebuiau școlari tineri pentru administrație.

Astfel, secolul al XVIII-lea, numit secolul luminilor a contribuit din plin la ridicarea prestigiului școlii, al culturii în general privind modernizarea, lumânarea și descătușarea de vechea mentalitate medievală. Această stare de lucruri trebuie pusă și pe seama creșterii gradului de civilizație al locuitorilor (participând la diferite lupte în care era angajat imperiul, soldații au luat contact cu alte state și au cunoscut și noțiunea de națiune, considerând-o ca un lucru sfânt).

Sectorul educațional din comună asigură condiții optime de învățatură prin infrastructura școlară existentă (Fig.nr.5, Fig.nr.6 și Fig.nr.7), cât și prin cadrele cu nivel profesional corespunzător.



Fig.nr.5 Școala Primară Comoriște



Fig.nr.6 Școala Primară Surducu Mareu Mare



Fig.nr.7 Școala Gimnazială cu clasele I-VIII „Petru Oașde” Forotic

Comuna FOROTIC - Primăria Comunei FOROTIC
Strategia de dezvoltare durabilă a Comunei Forotic 2017-2020

În tabelul nr.14 este prezentată rețeaua școlară a comunei Forotic la nivelul anului 2016.

Tabel nr. 14

	Grădinițe de copii	Școli cu învățământ primar/gimnazial	Licee
Comuna	3	3	0
Forotic	1	1	0
Comorîște	1	1	0
Surducu Mare	1	1	0
Brezon	0	0	0

Populația școlară din comună, în anul școlar 2016-2017, pe tipuri de învățământ și pe sate este redată în tabelul nr.15.

Tabel nr. 15

	Forotic	Comorîște	Surducu Mare	Brezon	TOTAL
Preșcolari				-	51
Elevi				-	158
Liceeni				-	0
Studenti, master etc				-	0
Total				-	209

Aceste școli sunt deservite de un număr total de 25 cadre didactice, din care:

- 3 educatori;
- 6 învățători;
- 16 profesori.

Infrastructura școlară existentă mai cuprinde:

- Grădinița Program Normal Forotic;
- Grădinița Program Normal Comorîște;
- Grădinița Program Normal Surducu Mare;
- Școala Gimnazială Forotic;
- Școala Primară Comorîște;
- Școala Primară Surducu Mare;

În perioada 2005-2016 la nivelul comunei nu s-au înregistrat cazuri de abandon școlar. Rata absolvirii la examenul de capacitate începînd cu anul 2000, anul când a fost dat primul examen de capacitate și până în anul 2013, ultimul an de capacitate a fost de 70 % la sesiunea din vară.

La nivelul comunei se derulează proiectul investițional Baza sportivă multifuncțională II, a carui construcție a început în anul 2009, realizată în proporție de 50%.

II.5. SECTORUL SOCIAL

Rețeaua sanitară

Rețeaua sanitară comunală cuprinde:

- 1 cabinet medical individual (de familie) în sector privat;
- 1 farmacie umană.

Acestea sunt deservite de:

- 1 medic de familie;
- 1 farmacist;
- 1 asistent medicali

Dotările cabinetelor medicale sunt insuficiente și învechite pentru a asigura asistența medicală a persoanelor cu probleme de sănătate din comună. Pentru probleme special de sănătate, locuitorii apelează la serviciile medicale de specialitate din Oravița.



Fig.nr.8 Dispensar Surducu Mare

Servicii sanitar-veterinare și fitosanitare

În comună există cabinet veterinar individual deservit de un medic veterinar.

Nu există farmacie fitosanitară, pentru aceste servicii locuitorii comunei se deplasează la Oravița.

Servicii sociale

Pe raza comunei nu există cantine sociale, însă există cămin de zi pentru bătrâni (Fig.nr.9), realizat prin Proiect integrat 'Reabilitare străzi, renovare cămin cultural, azil de bătrâni în comuna Forotic'.



Fig. nr.9 Centru de zi pentru batrani

Numărul persoanelor beneficiare ale venitului minim garantat este 83 și există un număr de 17 rromi.

Numărul copiilor dați în plasament este 6, iar al celor luați în plasament 19.

De asemenea există un număr de 24 persoane cu handicap, din care 12 necesită asistenți personali.

Este necesar a se înființa un centru social tip after school pentru copii și un centru/club pentru tineret.

II.6. CULTURA ȘI ACTIVITĂȚILE RECREATIVE

De-a lungul anilor au existat forme de organizare și activități cultural-artistice remarcabile, la care au participat în special tinerii. Căminul cultural, ca pol al activității culturale are un rol însemnat în desfășurarea acestora, multe activități având loc în acest spațiu.

La nivelul comunei Forotic există 3 cămine culturale, atât pentru artiști amatori de vârsta școlară, cât și pentru ceilalți cetățeni.

Cele trei cămine culturale din comună sunt:

- Căminul Cultural Forotic (Fig.nr.10);
- Căminul Cultural Comorîște;
- Căminul Cultural Surducu Mare (Fig.nr.11);



Fig. nr. 10 Camin cultural Forotic



Fig. nr. 11 Camin cultural Surducu Mare

Căminele culturale din Comorîște și Surducu Mare necesită lucrări de reabilitare și toate căminele necesită dotări cu centrale termică, panouri solare pentru aport apă caldă menajeră, mobilier, precum și alte dotări.

La nivelul comunei există bibliotecă comună.

Biserici, Mănăstiri, Monumente istorice

Comuna Forotic este menționată documentar la mijlocul secolului al XVI-lea, dat fiind faptul că poporul român s-a născut creștin și oriunde au existat așezări omenești s-au ridicat biserici în care au slujit preoți, care au stat în fruntea poporului și l-au îndemnat în realizarea operei de mântuire.

Pe raza comunei Forotic există 3 biserici ortodoxe și o capelă catolică după cum urmează:

- *Biserica Ortodoxă „Învierea Domnului și Sf.Nicolae” Forotic*, ridicată în anul 1743, târnosită în anul 2012, (Fig. nr. 12);
- *Biserica Ortodoxă Comorîște "Nașterea Maicii Domnului"* construită în anul 1820, (Fig.nr.13);
- *Biserica Ortodoxă „Nașterea Maicii Domnului” din Surducu Mare*, ridicată în anul 1721, (Fig.nr.14);
- *Biserica Catolica Brezon*, aparține administrativ de *Biserica Ortodoxă din Surducu Mare* (Fig.nr.15).

Comuna FOROTIC - Primăria Comunei FOROTIC
Strategia de dezvoltare durabilă a Comunei Forotic 2017-2020



Fig.nr. 12 Biserica Ortodoxă Forotic

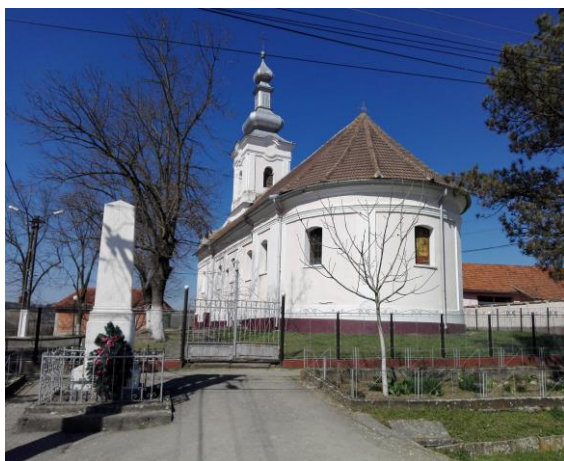


Fig. nr. 13 Biserica Ortodoxă Comorîște



Fig. nr. 14 Biserica Ortodoxă Surducu Mare

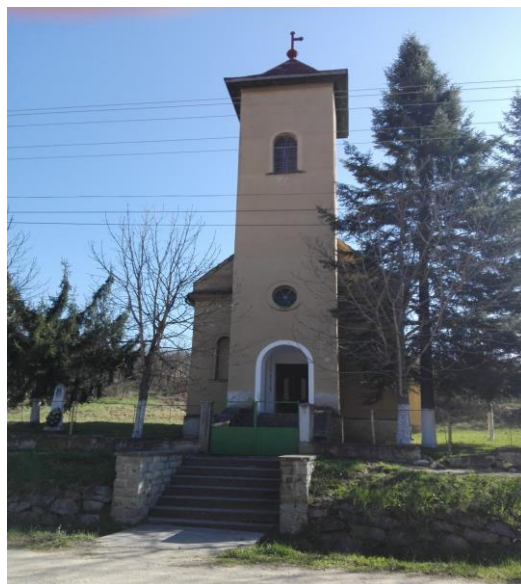


Fig. nr. 15 Biserica Greco-Catolica Brezon

Comuna FOROTIC - Primăria Comunei FOROTIC
Strategia de dezvoltare durabilă a Comunei Forotic 2017-2020

În bisericile comunei Forotic sunt necesare lucrări de investiții, după cum urmează:

- *Reabilitare exterior/interior inclusiv pictură Biserici Ortodoxe*
- *Construcție/reabilitare Case Parohiale;*
- *Modernizare Cimitire Ortodoxe;*
- *Modernizare Capele Cimitire Ortodoxe;*
- *Introducere/reabilitare centrale termice în Bisericile Ortodoxe și Capelă Ortodoxă;*
- *Introducere/reabilitare centrale termice în Casele Parohiale;*
- *Introducere panouri solare în Bisericile Ortodoxe și Capelă Ortodoxă;*
- *Introducere panouri solare în Casele Parohiale;*
- *Înființare și dotare sală Muzeu Forotic/ Muzeu privat;*
- *Introducere iluminat arhitectural Bisericile Ortodoxe și Capelă Ortodoxă;*
- *Dotări Bisericile Ortodoxe și Capelă Ortodoxă (mobiliier și stație amplificare, etc.).*

Pe raza comunei mai există un număr de 5 case de rugăciune de alte confesiuni. Referitor la activitatea culturală se pot aminti ansamblurile de dansuri populare, copii și adulți și formațiile corale.

Obiective turistice

Dintre obiectivele turistice de pe raza comunei se pot aminti:

- Biserica Ortodoxă de lemn "Adormirea Maicii Domnului" Surducu Mare;
- Castrul Roman de la Surducu Mare;
- Casa Veche Forotic (Fig. nr. 16);.



Fig. nr. 16 Casa Veche Forotic

Monumente istorice

Pe raza comunei există 2 monumente istorice ridicate în amintirea eroilor din

Primul Război Mondial: Monumentul Eroilor Forotic (Fig. nr.17) și Monumentul Eroilor Comorîște (Fig. nr.18)



Fig. nr.17 Monumentul Eroilor Forotic

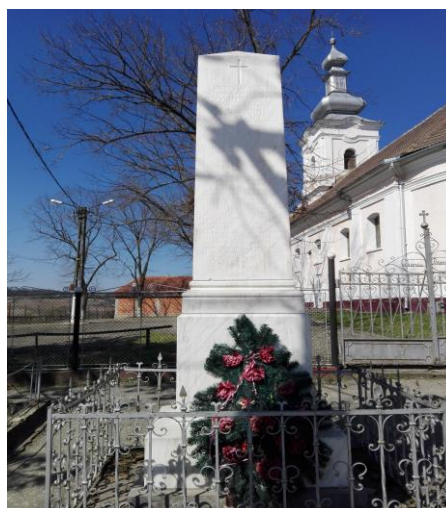


Fig. nr.18 Monumentul Eroilor Comorîște

Rugi și evenimente locale

Sărbătorile locale (rugile) ale comunei Forotic sunt:

- Forotic - „Învierea Domnului și Sf.Nicolae” –Sf.Paște și 20 iulie;
- Comorîște - ”Nașterea Maicii Domnului” – 8 septembrie;
- Surducu Mare - ”Nașterea Maicii Domnului” – 8 septembrie;

Personalități locale

Din rândul fiilor comunei s-au remarcat persoane cu o temeinică pregătire profesională, care și-au adus contribuția la ridicarea prestigiului comunei, dintre care se poate aminti Ioan Rusu Sirianu.

În 26 iunie 1936 a venit pe lume, la Forotic, în Caraș-SEVERIN, Ion Rusu-Șirianu, prozator, publicist și editor. Este autorul mai multor volume scrise în manieră polițistă, printre care „Acțiunea D”, „Evadare din umbră” și „Taina cavalerului singuratic” (m. 27.05. 1981).

Unul dintre "fii satului" care în prezent organizează evenimente locale de promovare în comuna Forotic este dr. prof. Martin OLARU, cadru universitar al Universității de Vest Timișoara.

Activitatea de recreere

În general obiectivele turistice din zonă reprezintă puncte de atracție pentru recreerea populației comunei.

Pentru promovarea obiectivelor turistice (Fântana Sf. Elena - Fig. nr.19) în localitatea Forotic prin proiectul „Înființare centru local de informare turistică și

marketîngul serviciilor legate de turismul rural în comuna, județul Caraș-SEVERIN” în valoare de 200.000 Euro, finanțat prin programul FEADR, Măsura 3.1.3. "Încurajarea activităților turistice" - Axa III - "Îmbunătățirea calității vieții în zonele rurale și diversificarea economiei rurale", a fost înființat Centrul de informare turistică.



Fig. nr.19 Fantana Sf Elena

În prezent exista un singur parc pentru copii amenajat, în localitatea Forotic (Fig. nr.20). În toate localitățile comunei este necesar a se amenaja parcuri și locuri de joacă pentru copii.



Fig. nr.20 Parcul copiilor Forotic

II.7 ÎNFRASTRUCTURA

Amenajări urbanistice

Planul Urbanistic General asigură corelarea dezvoltării urbanistice a localităților cu planul de amenajare al teritoriului administrativ al acesteia, delimitat conform legii.

Comuna FOROTIC - Primăria Comunei FOROTIC
Strategia de dezvoltare durabilă a Comunei Forotic 2017-2020

Planul Urbanistic General al comunei Forotic este în curs de actualizare. Principalele obiective ale activității de urbanism urmărite în elaborarea PUG sunt:

- materializarea programului de dezvoltare a localității, fără a compromite dreptul generațiilor viitoare la existență și dezvoltare;
- utilizarea rațională și echilibrată a terenurilor necesare funcțiunilor urbanistice;
- asigurarea unei locuiri corespunzătoare nevoilor și nivelului de dezvoltare;
- amplasarea judicioasă a obiectivelor propuse, avînd în vedere respectarea dreptului la proprietate;
- asigurarea esteticii corespunzătoare în realizarea mediului construit și amenajarea mediului natural;
- stabilirea și asigurarea amplasamentelor pentru obiectivele de utilitate publică;
- protejarea și punerea în valoare a monumentelor istorice, zonelor arheologice, ansamblurilor arhitecturale și urbanistice deosebite, precum și patrimoniului natural etc.

De obicei, la front de stradă se găsește locuința propriu-zisă, cu desfășurare pe latura scurtă a lotului și cu organizarea accesului în curte prin subpoartă. Lățimile la stradă variază între 8 m, case vechi, până la 25 m, case renovate sau noi, dar cu o medie de 15 m. Zona aferentă curții – construcții, care include locuința și anexele, cât și curtea de animale, prezintă adâncimi pe lot de la 20 m (unde există limite naturale, ca ape sau pante neconstruibile), până la 50 m.

Media pe gospodărie pentru zone construite cu locuințe este de 500 mp, restul loturilor fiind ocupate de suprafețe agricole cu grădini de legume, culturi cerealiere sau livezi.

De remarcat, gradul de civilizație la care a ajuns comuna prin separarea ocupației principale, care este agricultura, pomicultura și zootehnia, de zona de locuințe și mutarea funcțiunilor ocupației principale în afara vetrei tradiționale a comunei.

Conform datelor statistice, la finele anului 2015 s-au înregistrat un număr total de 718 locuințe, din care: 702 locuințe private, cu rol de locuință permanentă și 16 locuințe în proprietatea publică. Cele 718 locuințe însumează o suprafață locuibilă de 35.356 mp, din care:

- în proprietate publică 405 mp;
- din fonduri private 34.951 mp.

Zona centrului civic este construită aproape la toate localitățile comunei în apropierea bisericii.

De remarcat, că zonele verzi sunt răspândite uniform pe suprafața satelor la principalele intersecții de străzi. Zona verde mai amplă se află în jurul bisericilor ortodoxe din sate.

Dotările social-culturale sunt bine reprezentate în satele comunei.

Echiparea teritoriului în perioada 2010-2016 pe raza comunei Forotic este redată în tabelul nr.16.

Tabel nr.16

Echiparea teritoriului	2010	2011	2012	2013	2014	2015
Suprafața totală - ha	9.779	9.779	9.779	9.779	9.779	9.779
Locuințe existente - total -	717	718	718	718	718	718

Comuna FOROTIC - Primăria Comunei FOROTIC
Strategia de dezvoltare durabilă a Comunei Forotic 2017-2020

număr						
Locuințe în proprietate majoritară publică - număr	18	16	16	16	16	16
Locuințe în proprietate majoritară privată - număr	699	702	702	702	702	702
Suprafața locuibilă - total mp	32.540	35.356	35.356	35.356	35.356	35.356
Suprafața locuibilă - proprietate majoritară publică - mp	769	405	405	405	405	405
Suprafața locuibilă - proprietate majoritară privată - mp	31.771	34.951	34.951	34.951	34.951	34.951

Notă: Date de la <http://statistici.însse.ro/shop/>

Infrastructura de transport

Circulația rutieră

Accesul în comuna Forotic se face pe DN 57 care face legătura cu comuna Grădinari și județul Timiș.

Comuna este străbătută de drumul județean DJ 572 Bocșa - Doclin - Comorîște, care leagă cele patru localități ale comunei și de drumul național DN 57 Oravița - Timișoara, care trece prin satul Comorîște.

Din rețeaua de drumuri comunale, cca 80% sunt reabilitate, însă există drumuri vicinale, agricole și forestiere ce necesită reabilitare.

Rețea de utilități

Alimentare cu apă

Nu există sisteme centralizate de alimentare cu apă în localitățile comunei. În prezent alimentarea cu apă potabilă se face prin fântâni individuale sau fântâni publice.

În localitățile Forotic, Comorîște, Brezon și Surducu Mare este necesară realizarea de sisteme de alimentare cu apă și rețeaua de canalizare, precum și înființarea unei stații de epurare.

În localitatea Brezon alimentarea cu apă potabilă se face prin fântâni individuale sau fântâni publice.

Canalizare menajeră

Nu există rețele de canalizare cu apă în localitățile comunei. Evacuarea apelor menajere se face în hazine, puțuri, folosindu-se latrinele amplasate în incintele gospodărești. Aceste soluții locale, individuale de canalizare menajeră reprezintă un factor important de infestare a solului și a pânzei freatice.

În localitățile Forotic, Comorîște și Surducu Mare este necesară realizarea rețelilor de canalizare, precum și înființarea unei stații de epurare.

Pentru realizarea sistemului de canalizare menajeră și a stației de epurare în aceste localități sunt necesare fonduri europene sau alte fonduri guvernamentale.

Pentru localitatea Brezon nu este necesar a se realiza sistem de canalizare și stație de epurare.

Referitor la rețeaua de *canalizare pluvială*, apele pluviale în cele patru localități sunt colectate prin rigole stradale și deversate în pâraurile și râurile din zonă.

Pentru rigolele existente se propune curățirea și betonarea sau pietruirea acestora.

Gestionarea deșeurilor

Deșeurile se colectează de către operatori zonali, ritmul de colectare fiind de 2 ori/lună. Există colectare selectivă, containere cu capacitatea de 1,1 mc în fiecare sat. De asemenea, în Forotic există europubele.

La nivelul celor 4 localități mai sunt necesare 500 pubele de 120 l pentru colectarea selectivă a deșeurilor și 100 europubele.

Iluminatul public

Localitățile comunei Forotic sunt în întregime electrificate. Alimentarea cu energie electrică se realizează din rețeaua de medie tensiune ce străbate zona.

Rețeaua de joasă tensiune este amplasată parțial pe stâlpi din beton și parțial pe stâlpi din lemn.

Rețea de iluminat public există în toate localitățile comunei.

Toate posturile de transformare sunt amplasate în centrul de greutate al localităților, iar rețeaua de distribuție medie tensiune urmărește traseele străzilor existente, alimentând toate imobilele din intravilan.

De asemenea, este necesară realizarea iluminatului arhitectural la Bisericile Ortodoxe din comună, Castrul Roman, Cămine culturale și alte obiective.

Există iluminat festiv în toate localitățile comunei.

Rețeaua de energie electrică

Comuna Forotic este conectată la sistemul energetic național. Liniile aeriene de 20 kv care asigură energie electrică pentru localitățile comunei, sosesc din stații de 110/220 kv.

Posturile de transformare sunt amplasate cât mai aproape de centrul de sarcină sau cât mai aproape de zona pe care o deservesc.

Distribuția energiei electrice în localitățile comunei se realizează din posturi de transformare aeriene (P.T.A.), alimentate la tensiunea de 20/0,4 kv din rețeaua L.E.A. de 20 kv.

Rețeaua de alimentare cu energie termică în sistem centralizat

Locuințele și dotările din comună folosesc drept sistem de încălzire sobele cu lemne sau centrale termice cu combustibil solid.

Introducerea de centrale termice în satele comunei Forotic este necesară la:

- Bisericile Ortodoxe și Casele Parohiale;
- Grădinițele și școlile din toate satele comunei;

Comuna FOROTIC - Primăria Comunei FOROTIC
Strategia de dezvoltare durabilă a Comunei Forotic 2017-2020

- Căminele Culturale din toate satele comunei;
- Postul de Poliție;
- Primărie;
- Cabinetele medicale umane și veterinare;
- Alte obiective din comună.

Rețeaua de comunicații

În localitățile comunei există rețea de comunicații după cum urmează:

- Rețea de telefonie mobilă (grad de acoperire):
 - ✓ Vodafone – 100%
 - ✓ Orange – 100%
 - ✓ Telecom - 70%
 - ✓ RDS – 70%

Există televiziune prin cablu și Internet furnizate de operatori locali SC Băleanu SRL Oravița.

Sediul poștei se află în localitatea Forotic, aici sunt aduse presa și corespondența cu un autovehicul special de Poștă, de aici fiind distribuite în celelalte localități.

Transport public

Transportul călătorilor este asigurat pe raza comunei de către microbuzele și autobuzele proprietate privată, spre Oravița și spre Timișoara.

II.8. ACTIVITATEA ECONOMICĂ

Agenți economici

Pe teritoriul comunei își desfășoară activitatea unități economice cu activități diverse: prelucrarea lemnului, cariera de piatră, comerț, servicii etc.

Agroturismul are potențial de dezvoltare, în special în zona turistică Muntele Mic. Pe raza comunei există structuri de cazare.

Principalele societăți de pe raza comunei sunt prezentate în tabelul nr.17.

Tabel nr.17

Nr crt	DENUMIRE	LOCALITATEA	Obiecte de activitate	Număr angajați
1	S.C. PERSAM & COMP SRL	Comorîște	Comert	2
2	TEPERDEL RUSANDA.II	Comorîște	Comert	1

Comuna FOROTIC - Primăria Comunei FOROTIC
Strategia de dezvoltare durabilă a Comunei Forotic 2017-2020

3	STRETCU GHEORGHE II	Forotic	Comert	1
4	ORHYS GASTHAUS SRL	Forotic	Comert	1
5	ARTALE CÎNISARA SRL	Surducu -Mare	Agricultura	1
6	TRÎNACRIA PANORMUS SRL	Surducu -Mare	Agricultura	1
7	I.D. MARSIL COM SRL	Comorîște	Comert	1
8	ZICHELLA E FIGLI LACEDONIA SRL	Comorîște	Agricultura	1
9	Budo Rudolf I.I	Surducu -Mare	Prelucrea Lemnului	1
10	S.C Bardeau	Forotic	Agricultura	1

Profilul de bază al comunei este cel agricol, pomicol și zootehnic, în sector privat, urmat de agroturism.

Principalele activități economice de pe raza comunei si numarul aproximativ al persoanelor cuprinse în aceste activitati sunt redade mai jos:

- Cultivarea plantelor 350 persoane
- Pomicultura 130 persoane
- Creșterea animalelor 400 persoane
- Materiale de construcții 10 persoane
- Agroturism 0 persoane
- Prelucrarea lemnului 2 persoane
- Legumicultura 120 persoane
- Comerț 8 persoane
- Servicii 30 persoane
- Producție 50 persoane
- Total* 1100 persoane

Activitățile economice specifice zonei sunt:

- Cultivarea plantelor
- Pomicultura
- Creșterea animalelor
- Materialele de construcții

Agricultura

Terenul agricol al comunei Forotic se constituie din următoarele folosințe:

- arabil 7023 ha,
- pășuni 3136 ha,
- fânețe 226 ha,
- livezi 338 ha.

În prezent, numărul total al locuințelor din comună este de 713.

Parcul de mașini agricole și mijloace hipo este prezentat în tabelul nr.18.

Comuna FOROTIC - Primăria Comunei FOROTIC
Strategia de dezvoltare durabilă a Comunei Forotic 2017-2020

Tabel nr. 18

Tractoare mici	48 buc
Tractoare mari	67 buc

Între culturile practicate, o pondere importantă o au suprafețele cultivate cu porumb, grâu și cartofi.

Principalele culturi agricole cultivate în gospodăriile populației sunt:

Teren arabil:

- *porumb*
- *grau*
- *cartofi*
- *legume*
- *plante de nutreț.*

Livezile pomicole ocupa suprafețe întinse, datorită zonei de deal, predominante fiind cele de prun, măr, nuc și cireș.

Datorită suprafeței relative mari de terenuri nearabile, cât și necesarului pentru animale crescute în gospodării, o bună parte din terenul agricol este destinată obținerii unor cantități însemnate de fân.

În tabelul nr.19 este redat bilantul teritorial al suprafețelor cuprinse în teritoriul administrativ al comunei la nivelul anului 2012, inclusiv suprafața agricolă și neagricolă.

Tabel nr. 19

TERITORIUL ADMÎNISTRA- TIV	CATEGORII DE FOLOSÎNȚĂ						
	AGRICOL	NEAGRICOL					TOTAL
		Păduri	Ape	Drumuri	Construcții	Terenuri degradate și neproductive	
TOTAL	7023	2229	61	256	121	89	9779
% DIN TOTAL	71.82%	22.80%	0.62%	2.61%	1.23%	0.91%	100 %

Terenurile agricole au pondere de 71,82% din suprafața totală, dar determinarea profilului agricol al comunei este mult mai redusă. Din suprafața agricolă de 7023 ha, suprafața arabilă ocupă 47,31%, folosința arabilă ocupă 47,87%, iar folosințele de livezi 4,81%.

Suprafața totală în proprietate privată este de 7640 ha.

În prezent suprafața totală a comunei este 10.054 ha, din care 348 ha intravilan și 9706 ha extravilan.

Exploatațiile agricole cu suprafețele de sub 1 ha reprezintă cca. 5%, iar cele cu suprafața cuprinsă între 1-7 ha reprezintă cca. 95%.

Încărcătura de teren agricol pe un tractor este cca. 60 ha, iar încărcătura de teren arabil este cca. 60 ha/tractor. Chiar în cazul lucrării terenului pe parcele mari, încărcătura de teren pe un tractor este foarte deficitară, aceasta amplificându-se

Comuna FOROTIC - Primăria Comunei FOROTIC
Strategia de dezvoltare durabilă a Comunei Forotic 2017-2020

datorită faptului că aproape toată suprafața agricolă este fărâmițată, loturile pe care se lucrează fiind de cele mai multe ori cu mult sub un hectar.

Se practică utilizarea terenurilor pentru culturi ca: grâu, porumb, cartofi, legume, roșii, ardei, varză etc.

Sistemele de irigații sunt inexistente, irigarea culturilor se realizează în sistem gospodăresc prin udare manuală și pe suprafețe foarte reduse, mai ales cele ocupate cu legume, situate în grădina gospodăriilor.

Este utilizată fertilizarea culturilor agricole cu îngrășăminte organice, dar se practică și fertilizarea cu îngrășăminte chimice.

Nu există studii recente cu privire la calitatea solurilor și asigurarea cu elemente nutritive a acestora, respectiv potențialul productiv, pretabilitatea diferitelor culturi la condițiile pedoclimatice ale zonei.

Tratamentele fitosanitare la culturile de câmp se aplică mecanizat, uneori manual, iar la cultura cartofului, legumelor și la pomii fructiferi se aplică izolat manual.

Efectivele animaliere din comuna Forotic sunt redată în tabelul nr.20.

Tabel nr.20

Efectivele animaliere din comuna Forotic

Nr. crt.	Comuna	Total Bovine	Total Ovine	Total Porcine	Total Păsări	Total Cabaline	Total Familii de albine
1	Forotic	200	4700	200	15000	75	2000

Potențialul productiv al pajiștilor este mult superior efectivelor de animale calculate la UVM (unități vită mare), procentul de valorificare zootehnică al potențialului asigurat de pajiști fiind inferior.

În situația asigurării preluării avantajoase a produselor animaliere de la gospodăriile populației, sectorul de ocupație zootehnică și pomicol ar putea deveni avantajoase și ar putea asigura venituri importante pentru locuitorii comunei, care se confruntă cu lipsa locurilor de muncă, venituri reduse pe cap de locuitor. Aceste domenii pot asigura venituri suplimentare pentru un număr important de gospodării.

Asistența sanitar-veterinară este asigurată prin intermediul cabinetului veterinar de pe raza comunei, serviciile fiind asigurate de 1 medic.

Referitor la exploatațile agricole înființate din fonduri europene, s-au depus și finanțat 5 proiecte pe Măsura 141 - FEADR, pentru înființarea de ferme agricole zootehnice, vegetale și mixte. De asemenea, s-au finanțat 15 proiecte pe Măsura 112 - FEADR, pentru dezvoltarea de ferme agricole, prin Măsura 313 – FEADR pentru înființarea Centrului de Informare Turistică, iar prin Masura 322 s-a finanțat proiectul integrat care a cuprins centru de zi pentru batrani, asfaltare strazi 12 km si reabilitare Camin Cultural Forotic.

Târguri și piețe locale

Nu există târg de animale și piață agroalimentară, cea mai apropiată fiind la Grădinari, cca. 6 km de Comorîște, respectiv Oravița la 37 km față de localitatea Forotic.

Prețul caselor familiale este de cca. 15.000-30.000 Euro în funcție de numărul de camere și starea imobilului, amplasare (de exemplu casele din Comorîște care sunt amplasate la DN sunt mai scumpe decât cele din Forotic.)

Terenurile intabulate se vand cu 1.500 euro/ha, iar cele neintabulate cu 1.000 euro/ha.

Potențial de dezvoltare economică

Suprafețele mari de teren agricol sunt propice pentru dezvoltarea următoarelor activități economice:

- cultivarea plantelor în câmp
- pomicultura
- creșterea animalelor
- legumicultura
- exploatarea minereurilor
- prelucrarea lemnului
- agroturism – eventual legat de exploatarea baltilor de peste

Oportunități de afaceri

Administrația locală este dispusă să colaboreze cu eventualii investitori oferind anumite facilități, între care:

- prezentare și reprezentare comunitate;
- suport logistic și consultanță;
- concesiuni de terenuri;
- infrastructură rutieră de acces bună, rețea de alimentare cu energie electrică, rețea de comunicații etc.
- forța de muncă ieftină și facil de calificat;
- posibilități de accesare de fonduri comunitare și guvernamentale.

Dintre oportunitățile de afaceri se pot aminti:

- Trend pozitiv privind dezvoltarea rurală la nivel de județ;
- Posibilități de dezvoltare a culturilor de câmp, pomiculturii, creșterii animalelor, legumiculturii;
- Potențial de dezvoltare a industriei alimentare: fabrici de sucuri, gemuri, produse lactate etc;
- Potențial de dezvoltare a carierelor de exploatare a minereurilor, materialelor de construcții: cariere de piatră, balastiere, , industria materialelor textile (piei, lână etc);
- Potențial de dezvoltare a agroturismului, turism ecologic, cultural, de aventură, enduroturism etc;
- Posibilități de arendare a terenurilor agricole cu productivitate mare;
- Posibilitate de înființare a unor centre en gros pentru colectarea fructelor și legumelor, fructe de padure, ciuperci, plante medicinale etc.;
- Pescuitul sportiv;

- Infrastructura de acces și comunală relativ bună.

II.9 PROTECȚIA MEDIULUI ÎNCONJURĂTOR

Pe raza comunei nu există surse majore de poluare a mediului, nici prin emisie nici prin deversări.

Nu există de asemenea, terenuri degradate, doar terenuri neproductive, pentru care urmează să se întocmească studii de specialitate pentru redarea lor în circuitul agricol, însă sunt necesare lucrări de consolidări de maluri, iar taluzurile existente trebuie întreținute, reparate și plantate pentru consolidarea lor. Albiile minore ale tuturor pâraiașelor trebuie protejate la depunerea de deșeuri de orice fel, iar plantele vor fi din specii mici și decorative cu rol de fixare a stratului vegetal și fără obstacol în curgerea apelor pluviale. Albiile majore se vor planta cu arbori mari și arbori decorativi și se vor înierba cu rol de pășune în extravilan respectiv de spații verzi și zone verzi în intravilan.

Sistemul de spații verzi este grupat adiacent DJ 572, respectiv DN 57 avînd și rol de protecție fonică pentru zona cu funcțiunea dominantă de locuire și de protecție și punere în valoare a centrului civic.

Zonele protejate, pe lângă cele existente, pot fi spațiile verzi, iar restricțiile generale pentru conservarea patrimoniului natural și construit, se impun la construcțiile de orice fel ce se realizează în aceste zone numai pe baza unui plan urbanistic zonal pentru a evita alterarea peisagistică a acestora.

Calitatea solului, a aerului și a apei potabile

Studii privind calitatea solurilor au fost elaborate înainte de anii 1990 și numai pentru suprafețele de teren gestionate în sistem cooperatist.

Din datele furnizate de OSPA Timișoara și DS Reșița se pot enumera:

- Datorită nerealizării lucrărilor de întreținere și îmbunătățire a pajiștilor, a compoziției floristice, suprafețe importante sunt de productivitate redusă, are loc extinderea vegetației nevaloroase, precum și a tufărișurilor, care reduc substanțial suprafața utilă de pășunat;
- Frecvent și în mod nejustificat, de peste un deceniu, se practică obiceiul cel mai dăunător, care produce degradarea solului, a compoziției floristice (calității pășunii), fondului forestier, a zonelor locuite și în general a mediului, respectiv aprinderea voită a vegetației ierboase, a tufărișurilor și a miriștilor.

Distrugerea ecosistemelor terestre prin foc aduce pagube incalculabile mediului natural, care nu pot fi acoperite pe termen scurt și chiar mediu/lung (în cazul distrugerii vegetației forestiere).

Calitatea aerului din această zonă este una din cele mai bune care se pot întâlni în mediul natural, concentrația de ozon fiind ridicată.

Calitatea apei potabile este bună, în cele 4 localități aparținătoare comunei existînd puțuri săpate (fântâni), atât private, cât și publice, care asigură nevoile gospodărești. În situația neluării unor măsuri minime de protecție a surselor individuale

cu apă (fântâni), pot apărea cazuri de poluare pe termen scurt, mediu și lung a fântânilor. Principalele surse de poluare a surselor de alimentare cu apă sunt:

- o distanța sub 10 m de la fântâni la adăposturi de animale, depozitele de gunoi zootehnic, grupurile sanitare, evacuările de ape uzate;
- o amenajări necorespunzătoare a adăposturilor de animale, a depozitelor de gunoi zootehnic, fose septice, bazine vidanjabile;
- o neîntreținerea, nedecolmatarea șanțurilor/canalelor pluviale în general, dar mai ales a celor aflate în apropierea fântânilor;
- o neamenajarea străzilor interioare, a trotuarelor și rigolelor pluviale;
- o nerealizarea lucrărilor de combatere a inundațiilor;
- o gestiunea defectuoasă a deșeurilor de orice fel;

Ținând cont de faptul că monitorizarea surselor individuale și colective de alimentare cu apă, la scară mai redusă, lasă de dorit, apar cazuri frecvente de îmbolnăviri accidentale datorită consumului de apă impropriu pentru băut chiar și pe termen scurt. Populația încă nu conștientizează pericolul pe care îl poate produce apă improprie pentru consumul uman și zootehnic.

Datorită preșurii activităților antropice asupra surselor individuale de alimentare cu apă potabilă, calitatea acestora avansează galopând spre surse de apă improprie pentru orice foloșință care poate întreține o viață normală.

Gradul de poluare

Nu s-au efectuat determinări cu privire la gradul de poluare al factorilor de mediu zonali. Se apreciază că, datorită așezării și impactului antropic redus, zonele poluate sau afectate de poluare sunt la scară redusă. Cuantificarea acestor zone ca întindere și grad de afectare (poluare) este destul de dificilă, însă se poate afirma cu certitudine că gestionarea necorespunzătoare a deșeurilor comunale (colectare, transport și mai ales depozitarea) afectează substanțial mediul natural din zonele limitrofe depozitărilor prin: aspect dezagreabil, disconfort vizual, mirosuri neplăcute, proliferarea insectelor și rozătoarelor, poluarea potențială a surselor de apă de suprafață și subterane, pericol de îmbolnăvire pentru animalele domestice și cele sălbatice etc.

II.10 ADMINISTRAȚIA PUBLICĂ LOCALĂ

Primăria se află în localitatea Forotic, Str. Principală Nr.1, având un număr de 15 angajați.

Consiliul Local Forotic are un număr de 11 consilieri locali.

Postul de Poliție se găsește în Forotic, f.n. având angajate 2 cadre de poliție.

Pe raza comunei nu există unități de jandarmi și firme de pază.

La nivelul comunei nu s-au încheiat încă protocoale de cooperare intraregionale și naționale. Există protocoale încheiate în domeniul gestionării deșeurilor (pentru înființarea ADI Întercom Deșeuri) și accesării de fonduri externe (GAL Timis Torontal Bârzava).